

**GUÍA RÁPIDA  
LIMPIEZA OPERATIVA  
REGIÓN ANDINA  
PANAMÁ**

**RA-GR-LMOP-TRA-02**



**SUMA SUPREME : Detergente para lavado manual de loza, ollas y utensilios.** Limpieza eficiente, fácil de usar, no es necesaria su dosificación manual. Dilución 1:2500



**SUMA FINAL STEP: Sanitizante para superficies en contacto con alimentos.** Libre de enjuague. Se puede emplear por aspersión sobre los equipos o en recipientes, para lavado de utensilios por inmersión.



**SUMA BREAK UP. Limpiador desengrasante espumoso para trabajo pesado.** Remueve grasa en una sola aplicación, sin necesidad de restregar. Se enjuaga fácilmente.



**SUMA EDEN: Desinfectante con base en ácido láctico para frutas y verduras.** Desinfecta sin dañar las frutas y/o verduras, libre de enjuague, no deja residuos ni aroma. Se puede usar en superficies de acero inoxidable.



**J-Clean 420: Desengrasante súper potente para hornos y parillas.** Desengrasante alcalino de baja espuma. Recomendado para hornos, parillas, campanas, palomeras y planchas.



**SUMA BLOCK WITHENER: Limpiador y Blanqueador para tablas de corte.** Para la limpiezas y el blanqueamiento o blanqueo de superficies donde se cortan o preparan alimentos.



**STRIDE CITRUS. Limpiador neutro multiusos. Aroma Cítricos.** Para la limpieza de pisos, paredes, baños, y cualquier superficie lavable, Incluyendo cerámica, cromo y porcelana. No requiere enjuague, agradable aroma.



**VIREX II 256 : Desinfectante, detergente y desodorizante.** Desinfectante de amplio espectro. Aplicación con mopa o trapeador, por aspersion o inmersión, no requiere enjuague.



#### **GOOD SENSE FRESH PHASE:**

Neutralizador con acción residual. Actúa en los malos olores (tabaco, comida, orina y olores corporales) atrapados en las fibras de los textiles.



#### **CREW BATHROOM CLEANER:**

**Limpiador desincrustante para baños y azulejos.** Remueve depósitos de ácido úrico, residuos de jabón y manchas difíciles. Ayuda a prevenir la acumulación de sarro. Se puede emplear con atomizador



1. Revisar que la llave del agua este abierta.



2. Revisar que la garrafa se encuentre tapada y con la manguera de succión dentro de la garrafa.



3. Revisar las conexiones y alistar el recipiente para tomar la solución del producto preparado puede ser un atomizador o una jarra.



4. Tome la punta de la manguera colocándola dentro del recipiente luego presione el botón del dosificador para sacar el producto preparado.



5. Una vez haya tomado la cantidad necesaria suelte el botón del equipo y deje la manguera colgada.



6. El producto esta listo para usar.



**Paño Amarillo.** Para limpiar todas las superficies del baño, como espejos, lavamanos, divisiones, paredes, a excepción de las tazas y urinales.



**Paño Azul:** Para la limpieza de superficies que no están en contacto con los alimentos.



**Paño Rojo:** Para la limpieza de tazas y urinales en los baños exclusivamente.

# Limpeza Operativa

## Procesos

RA-GR-LMOP-TRA-02



Habilitación



Limpeza de Salas



Limpeza de Lobby



Limpeza de Baños



Inhabilitación



Lavado de Botes de Basura



Inicio



Intermedio



Fin



Actividad



Actividad con punto de control




Flujo



Decisión



Salas



Lobby



Baños





El Supervisor de Limpieza entrega el radio y la Bitácora de **Revisión Limpieza de Salas entre Funciones** al líder de cuadrilla.



Solicitar el horario de salida de las funciones.



Recoger del cuarto de limpieza el kit de limpieza<sup>1</sup>



Verificar con el líder de cuadrilla las actividades que corresponde realizar, así como el orden de las mismas.



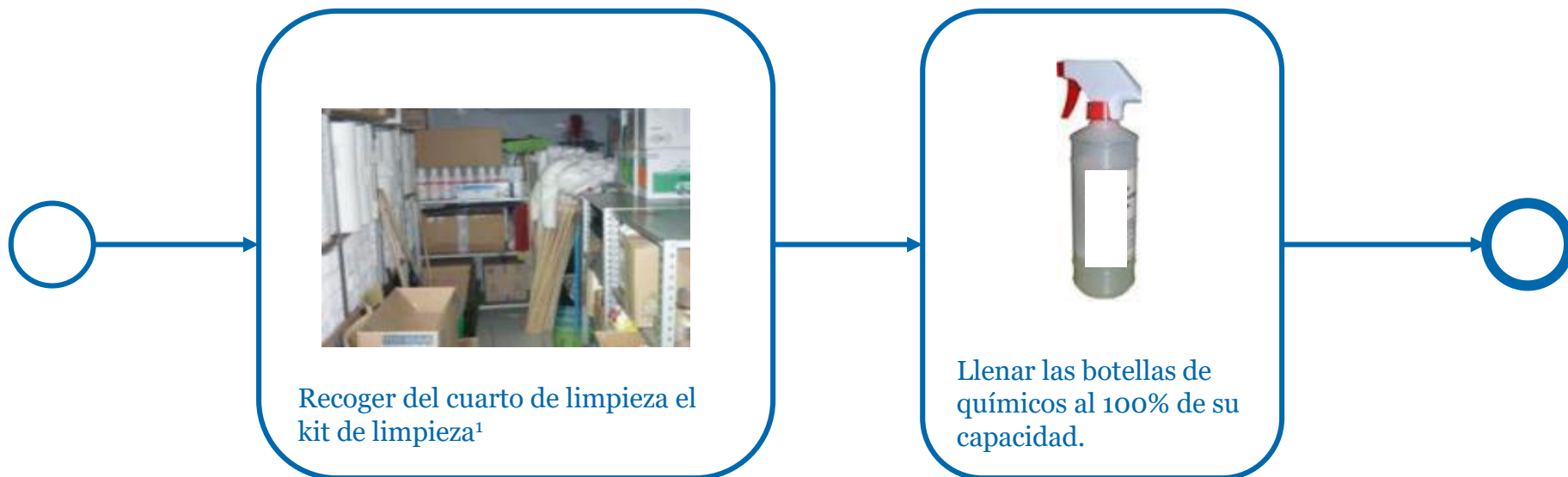
Tomar los botes grandes con ruedas, ponerles una bolsa de plástico grande bien fajada y acomodarlos cerca de las puertas de salida de las salas.



Llenar las botellas de químicos al 100% de su capacidad.

<sup>1</sup>El kit de limpieza incluye: Escoba, recogedor, trapeador, escobetilla, fibra esponja P-94, cubeta, cubeta con escurridor, guantes, paño azul, paño verde, bolsas negras para la basura, **Virex II 256**, **Stride Citrus**, **Aromatizante Good Sense Fresh Phase**, **Trouble Shooter**, **Desengrasante Break Up**, **Detergente Suma Supreme**

<sup>2</sup> Todos los químicos se diluyen en el dosificador excepto el **Limpiador Trouble Shooter**



<sup>1</sup>El kit de limpieza incluye: escoba, recogedor, trapeador, escobetilla, fibra esponja P-94, cubeta, cubeta con escurridor, guantes, paño azul, paño verde, bolsas negras para la basura, Sanitizante Final Step, Detergente Suma Supreme, Virex II 256, Stride Citrus y limpiador de acero inoxidable.



El Supervisor de Limpieza le entrega a los Encargados de Limpieza las Bitácoras de Limpieza de Baños y las llaves necesarias para limpiar.



Recoger del cuarto de limpieza el kit de limpieza<sup>1</sup>



Rellenar las botellas de químicos al 80% de su capacidad.

<sup>1</sup> El kit incluye: Escoba, recogedor, trapeador, cubeta con escurridor, paño amarillo, paño rojo, guantes, fibra verde P-96, bolsas negras para la basura, **Desincrustante Crew Clinging**, **Desinfectante Virex II 256**, **Aromatizante, Stride Citrus** y **Limpiador de Acero Inoxidable**.



Salas Tradicionales



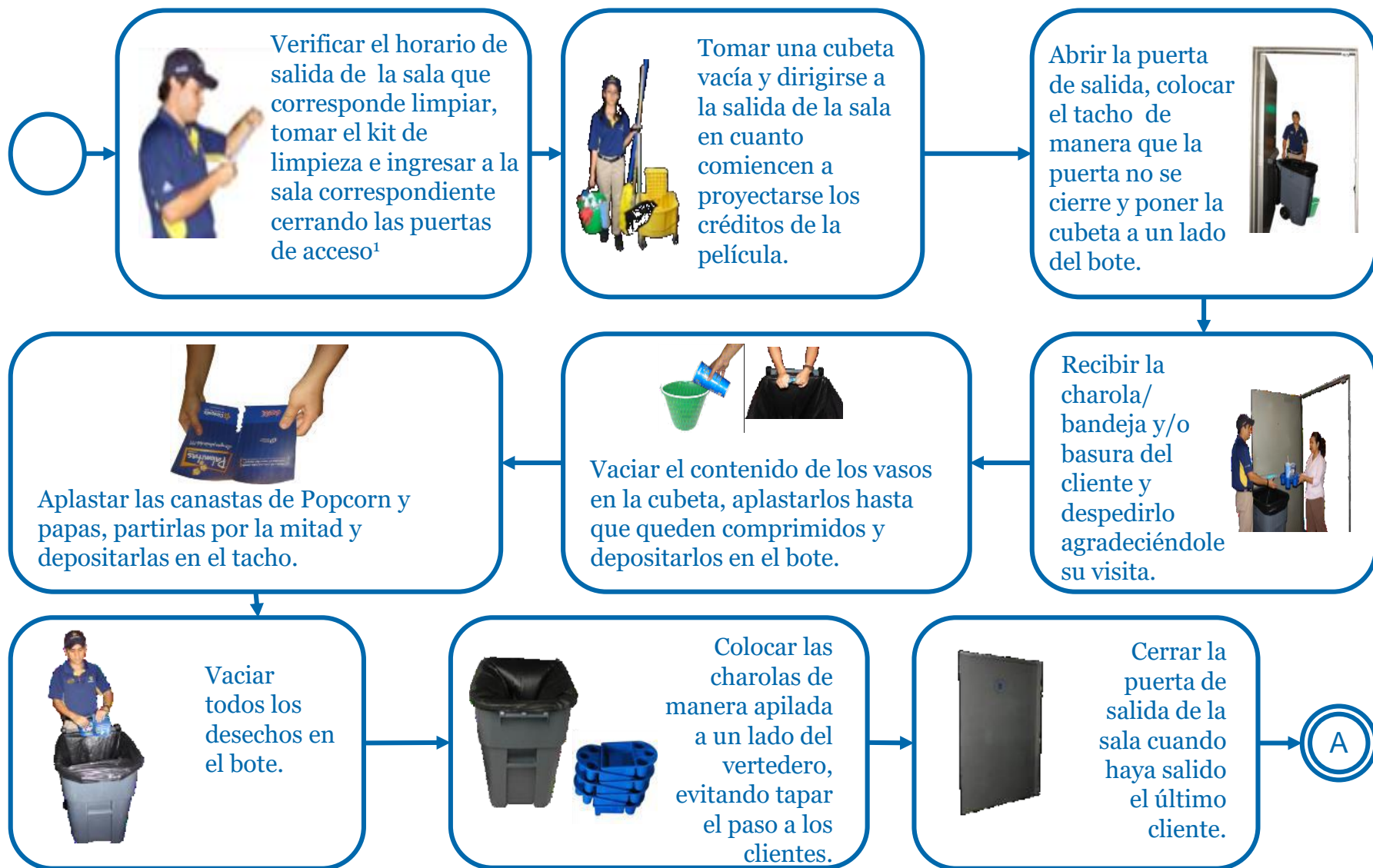
Salas 4DX



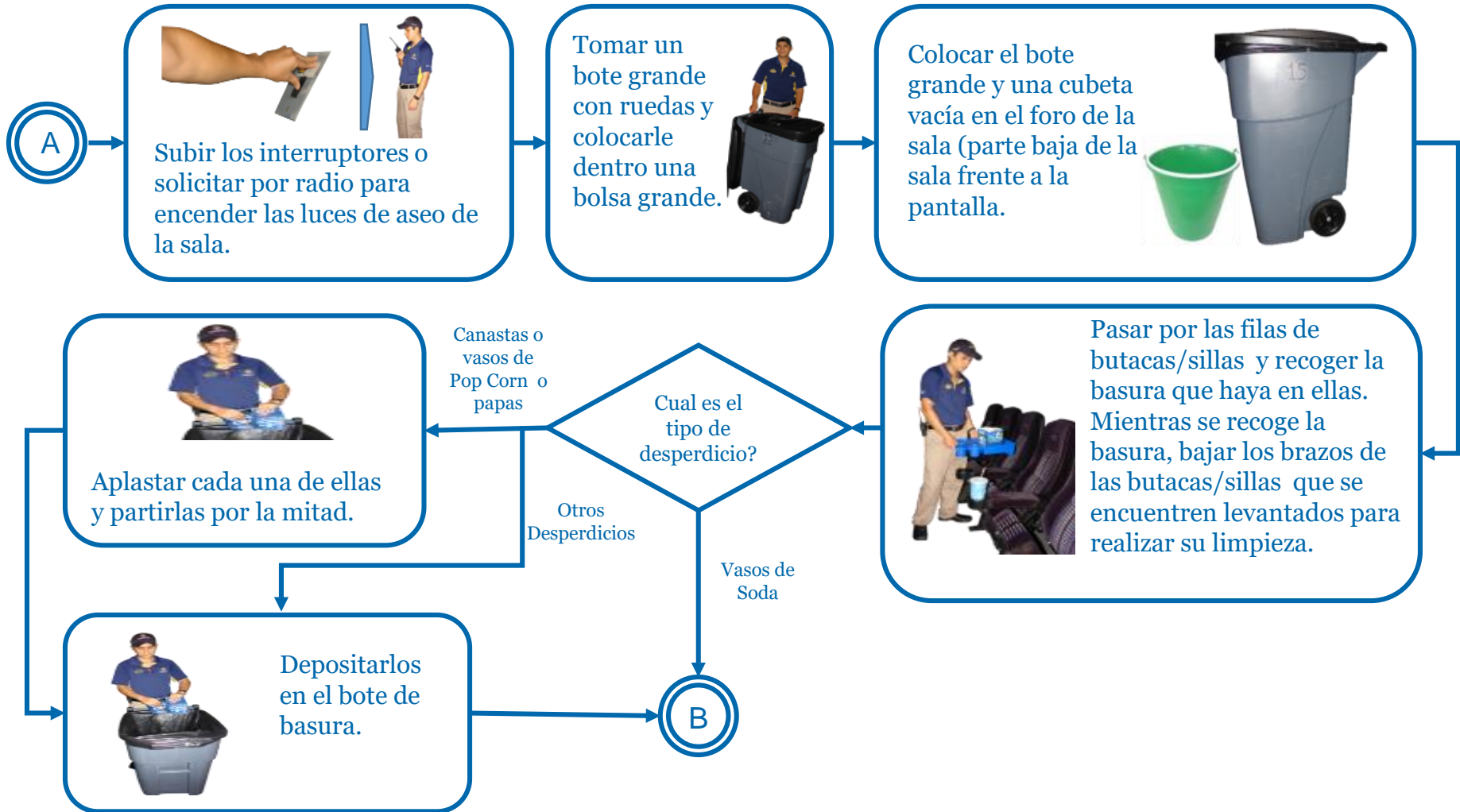
Charolas/Bandejas



Asientos para Niños

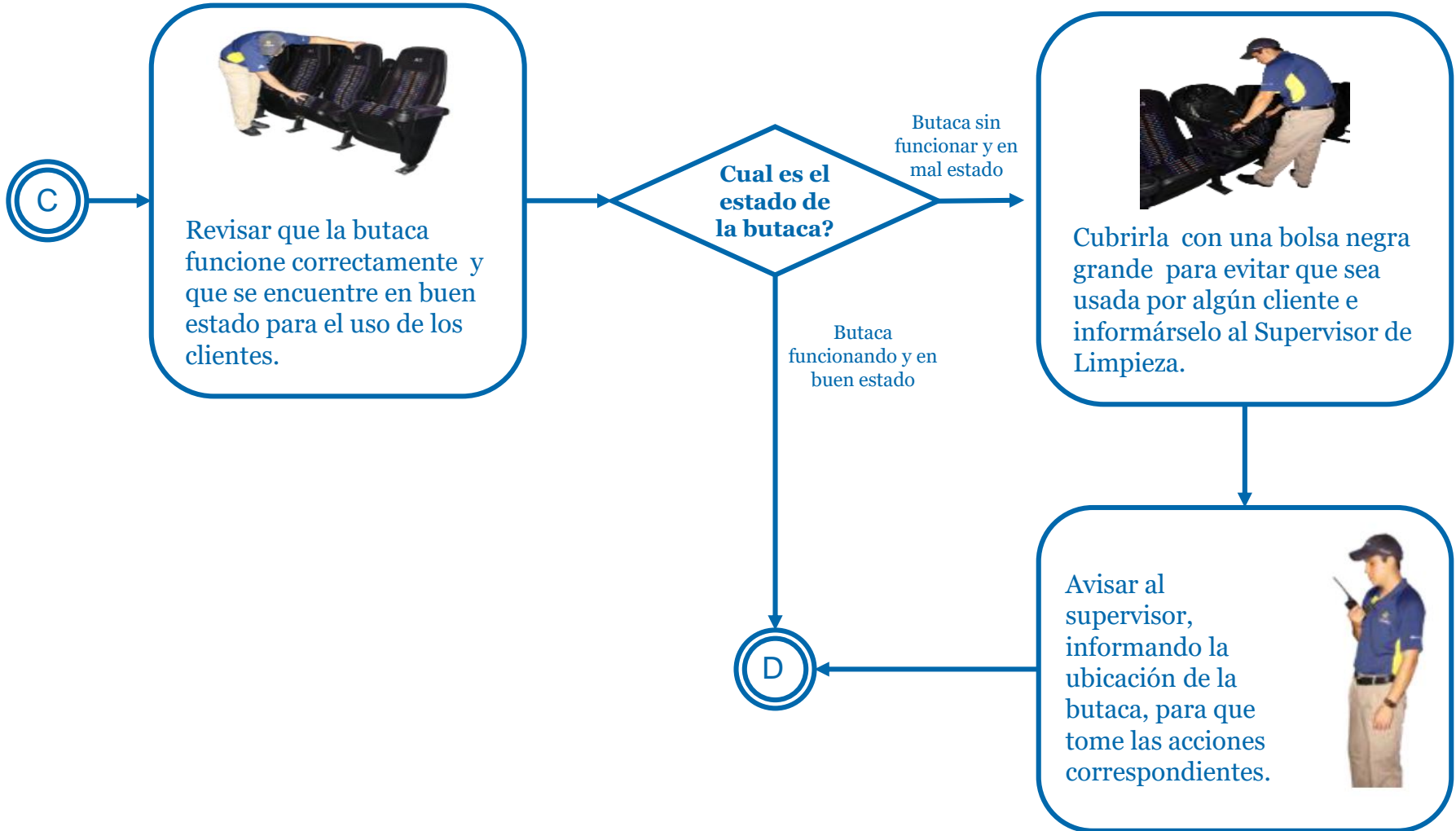


<sup>1</sup> La cuadrilla de limpieza debe de estar en la sala 10 minutos antes de que termine la función.













D



Quitar el anillo superior de los botes medianos del foro cuya capacidad esté a más del 50 % y sacar y anudar la bolsa con desechos para depositarla en el bote grande.



Lavar los botes siguiendo el procedimiento para Botes Medianos si es necesario.

Rociar al aire el **aromatizante Fresh Phase** (intercalando filas), así como en el pasillo y foro.



Limpiar los pasamanos y barandales (si aplica) con **Virex II 256** y un paño azul.



Rociar **Virex II 256** en el exterior de los Botes y secar con paño azul.



Rociar **Virex II 256** sobre los asientos para niño y secar con paño azul. Acomodarlos, separados por color, en su carrito sin sobrepasar el señalamiento.



Guardar el kit de limpieza el cuarto o lugar asignado.



Llevar al depósito de basura los Botes Grandes que estén por encima del 50% de su capacidad, depositar la bolsa con desechos en el Bote Grande y colocar una nueva bolsa.



E




E



Acomodar el bote en el cuarto de aseo de las salas o en el pasillo de salida.

Tomar las charolas/bandejas del pasillo de salida y los asientos para niño que estén a un lado de su carrito para llevarlos al cuarto de limpieza o área de lavado.



En caso de película en formato 3D, tomar los lentes del contenedor señalado y llevar los que estén sucios al cuarto de limpieza o área de lavado.


Apagar las luces de aseo de la sala, salir de ésta y asegurarse de que las puertas queden abiertas.




El líder de cuadrilla debe revisar y marcar los puntos indicados en la **Bitácora de Limpieza de Salas entre Funciones** cuando la sala esté limpia.



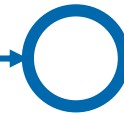
Rociar **Stride Citrus** sobre las puertas y secar con paño azul.



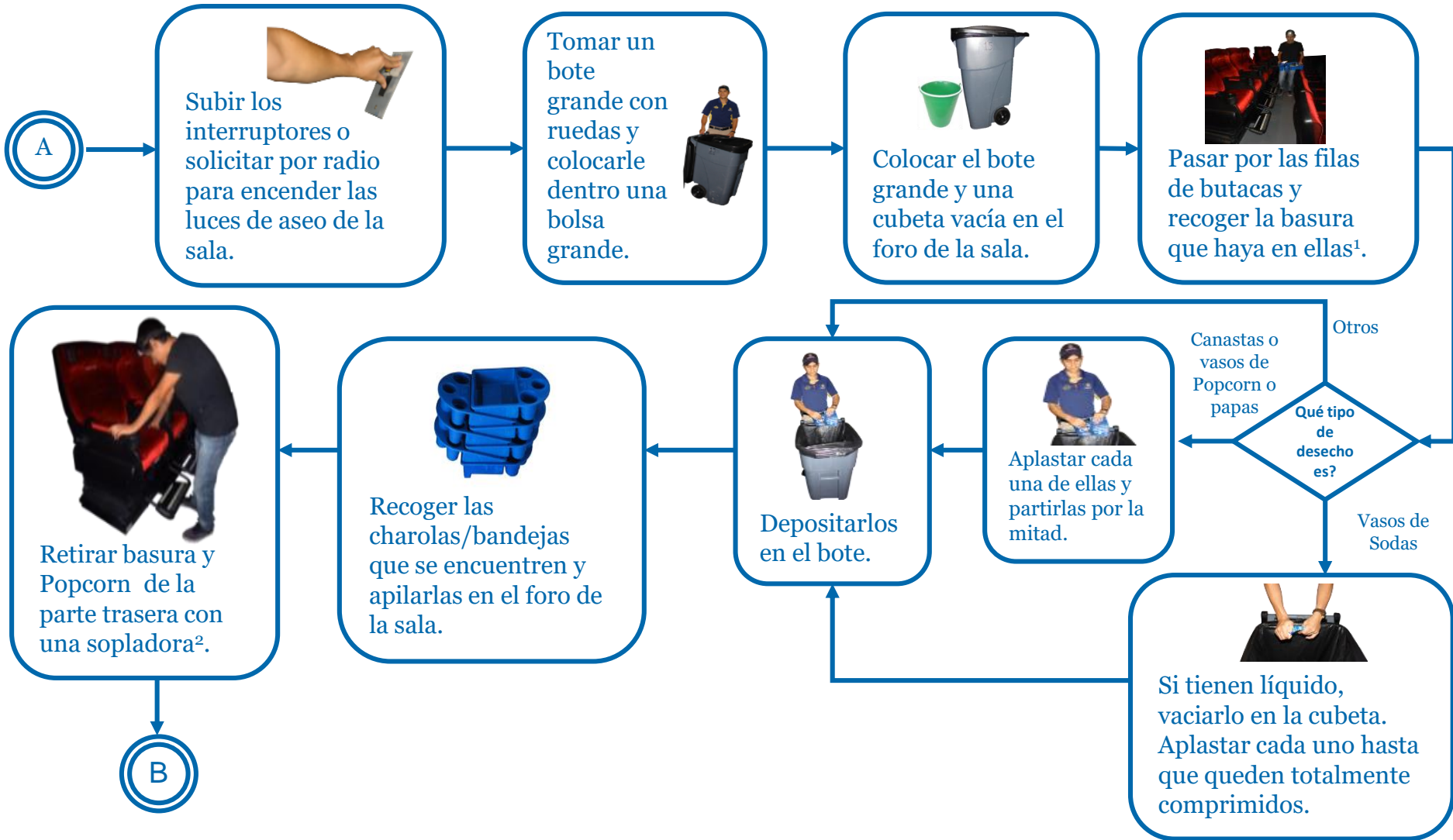
El Líder de la Cuadrilla debe avisar por radio al encargado de arquilla que la sala ya está limpia.



Si se encuentran objetos extraviados en la sala, entregarlos al Gerente en Turno.

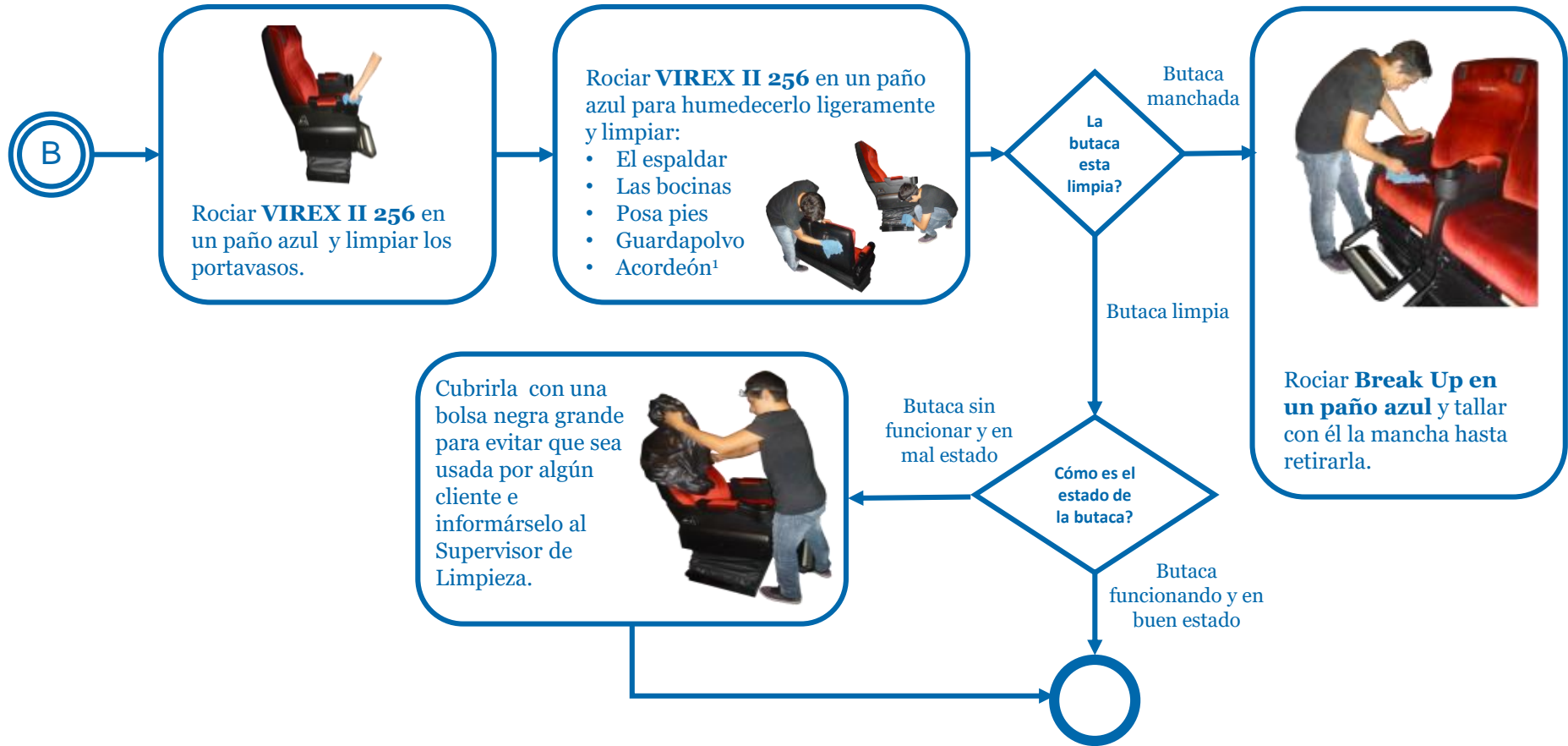







<sup>1</sup> Mientras se recoge la basura, bajar los brazos de las butacas que se encuentren levantados para realizar su limpieza.

<sup>2</sup> Se debe usar con mucho cuidado la sopladora en esta parte de las butacas, ya que ahí se encuentran cables que al moverse pueden dañarse o desconectarse.




<sup>1</sup> Si se encuentra cualquier daño en el acordeón o guardapolvo, notificar inmediatamente al encargado de mantenimiento.




Revisar nivel de suciedad de las charolas/Bandejas.

¿Cual es el nivel de suciedad de las charolas?


Muy sucias




Llenar un recipiente con **Virex II 256**




Tallar cada una de las charolas con una fibra esponja y enjuagarlas perfectamente.




Rociarles **Virex II 256** sobre toda la superficie y dejarlo actuar durante 3 minutos, después dejarlas secar al aire.



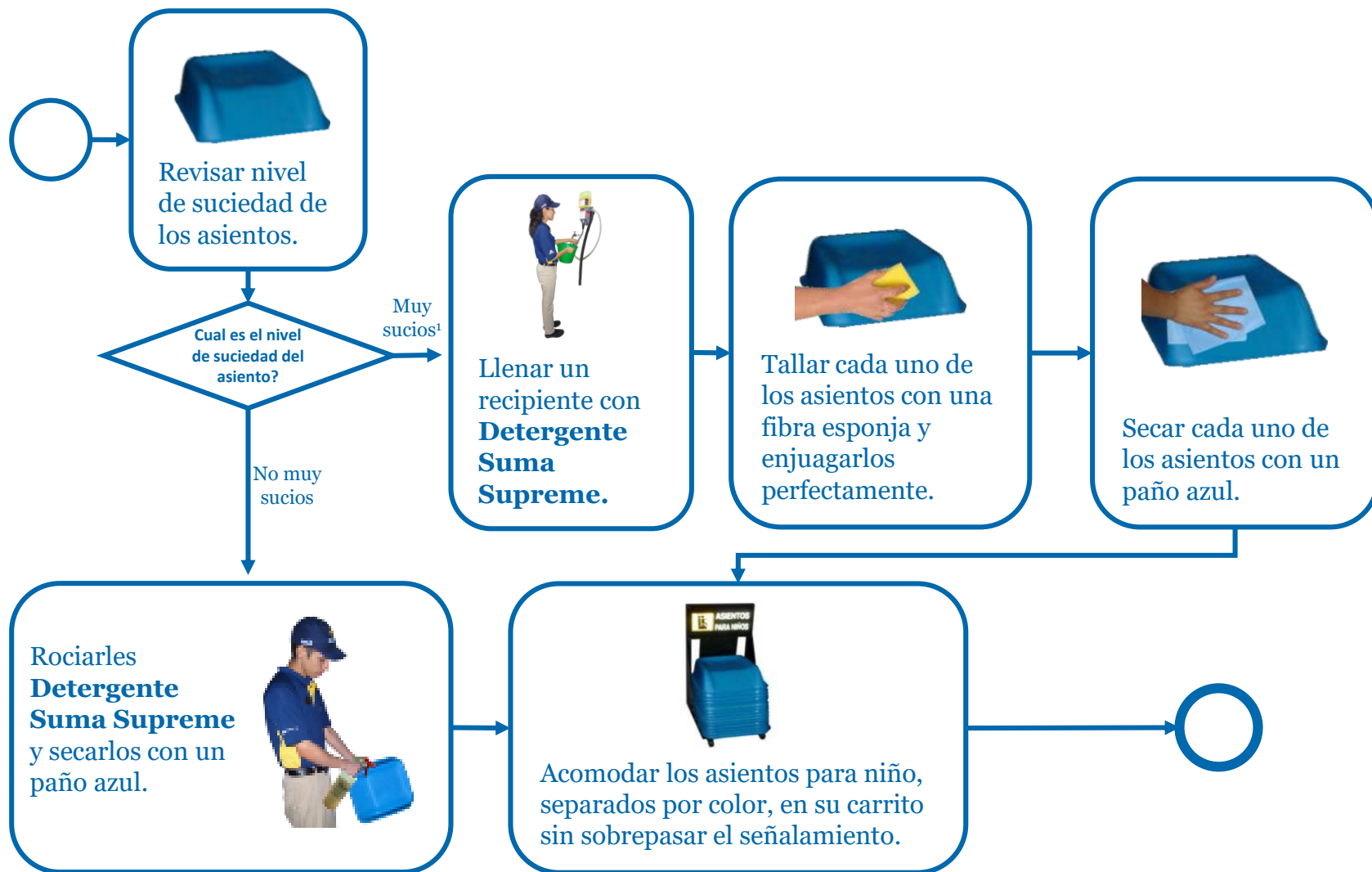
Rociarles **Virex II 256** dejarlo actuar durante 3 minutos y dejarlas secar al aire. y secarlas con un paño azul.



Rociarles **Virex II 256**, dejarlo actuar durante 3 minutos y dejarlas secar al aire.



Acomodar las charolas en el lugar designado para ello o llevarlas al negocio que lo solicite.



<sup>1</sup>Independientemente de si están muy sucios o no, dos veces a la semana se debe realizar esta limpieza.





Piso del Area



Botes de Basura

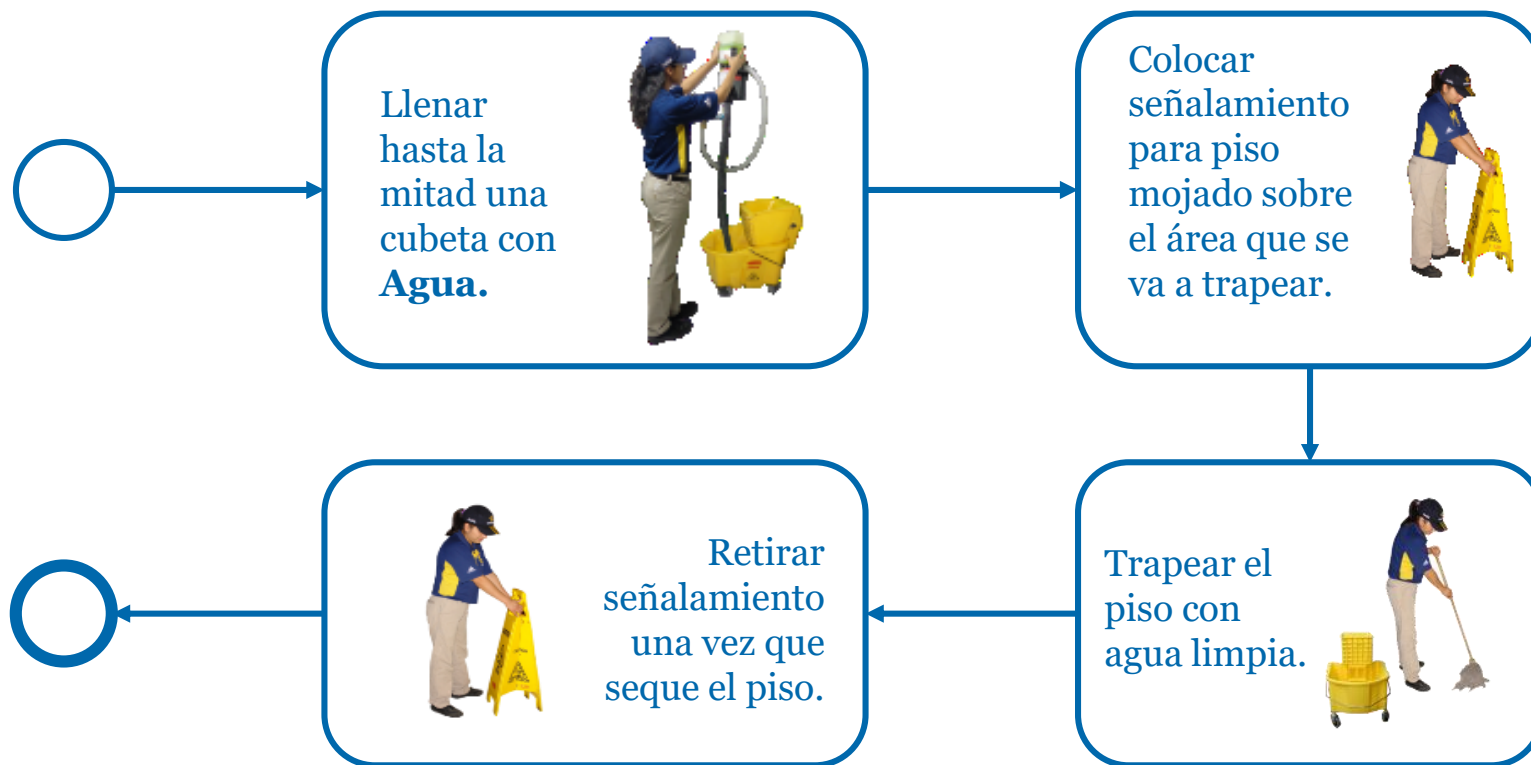


Pasillos de Acceso  
y de Salida



Tríptico de  
Información

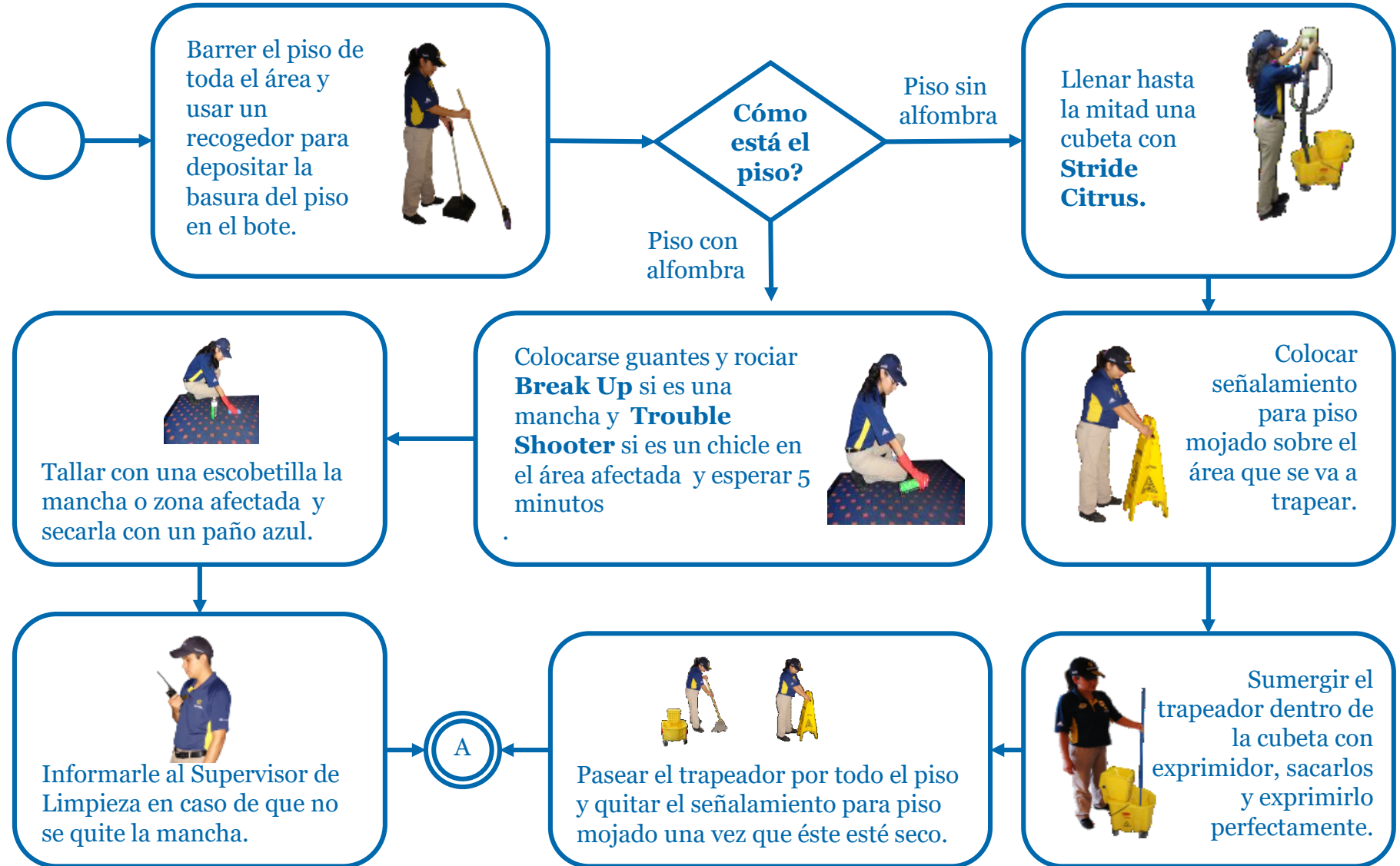




<sup>1</sup> Remojar el trapeador en el agua limpia y exprimirlo perfectamente, las veces que sea necesario para retirar toda la suciedad y reemplazar el agua cuando ésta se encuentre muy sucia.

Este procedimiento se hace cuando los vertederos están por encima del 50% de su capacidad. En caso contrario, se compacta la basura.







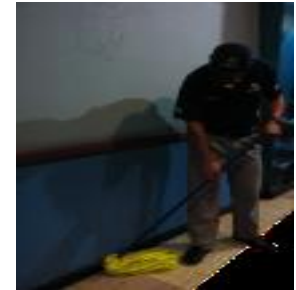
A



Rociar **Stride Citrus** sobre las cajas de luz, tanto del pasillo de entrada como el de salida y secar con el paño azul.



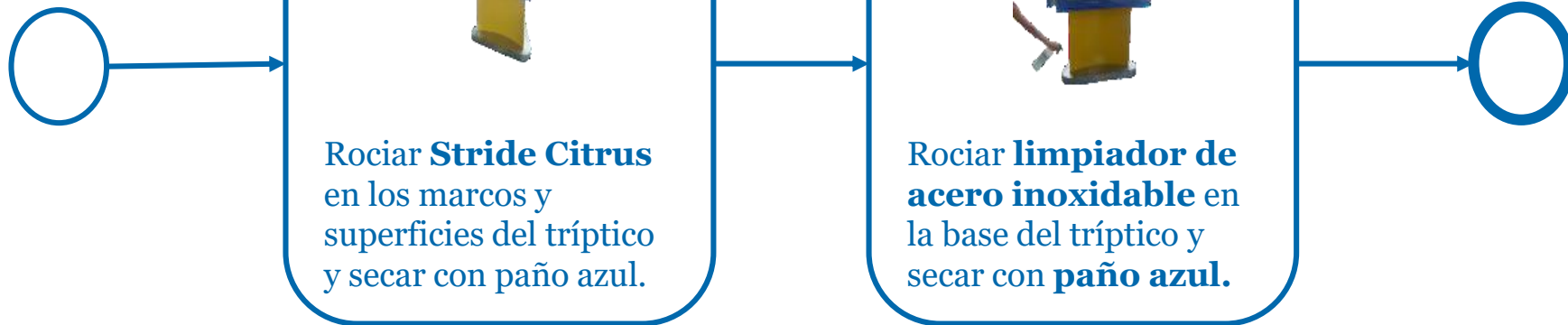
Rociar **Stride Citrus** sobre las cenefas y secar con el paño azul.



Rociar **Stride Citrus** sobre el zócalo y secar con ayuda del trapeador.

Limpiar los botes de basura de los pasillos de acuerdo a lo indicado en [Limpeza de Botes](#).







Áreas Generales



Botes



Tazas



Orinales / Mingitorios



Mamparas y Percheros



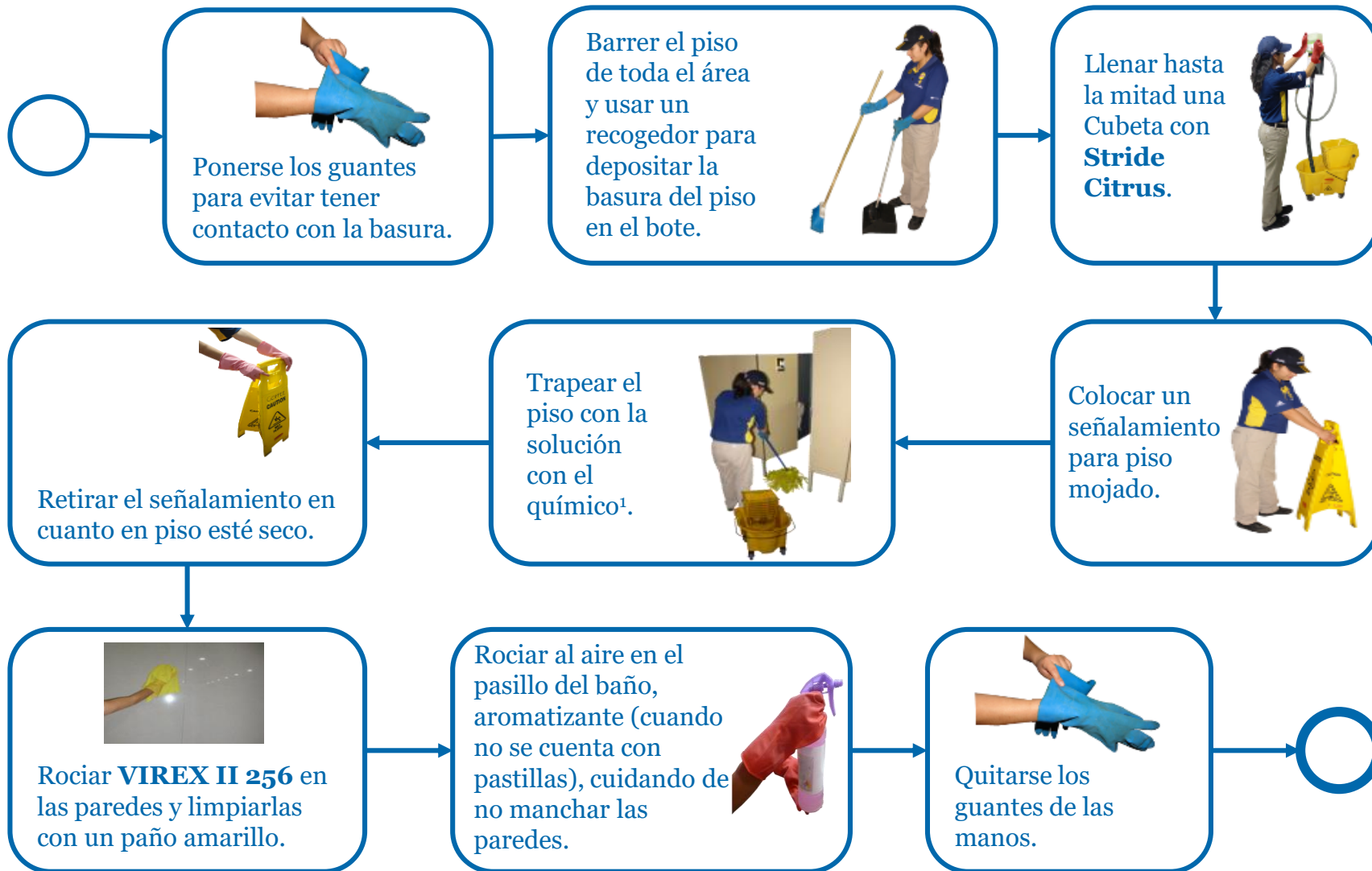
Espejos y Lavamanos



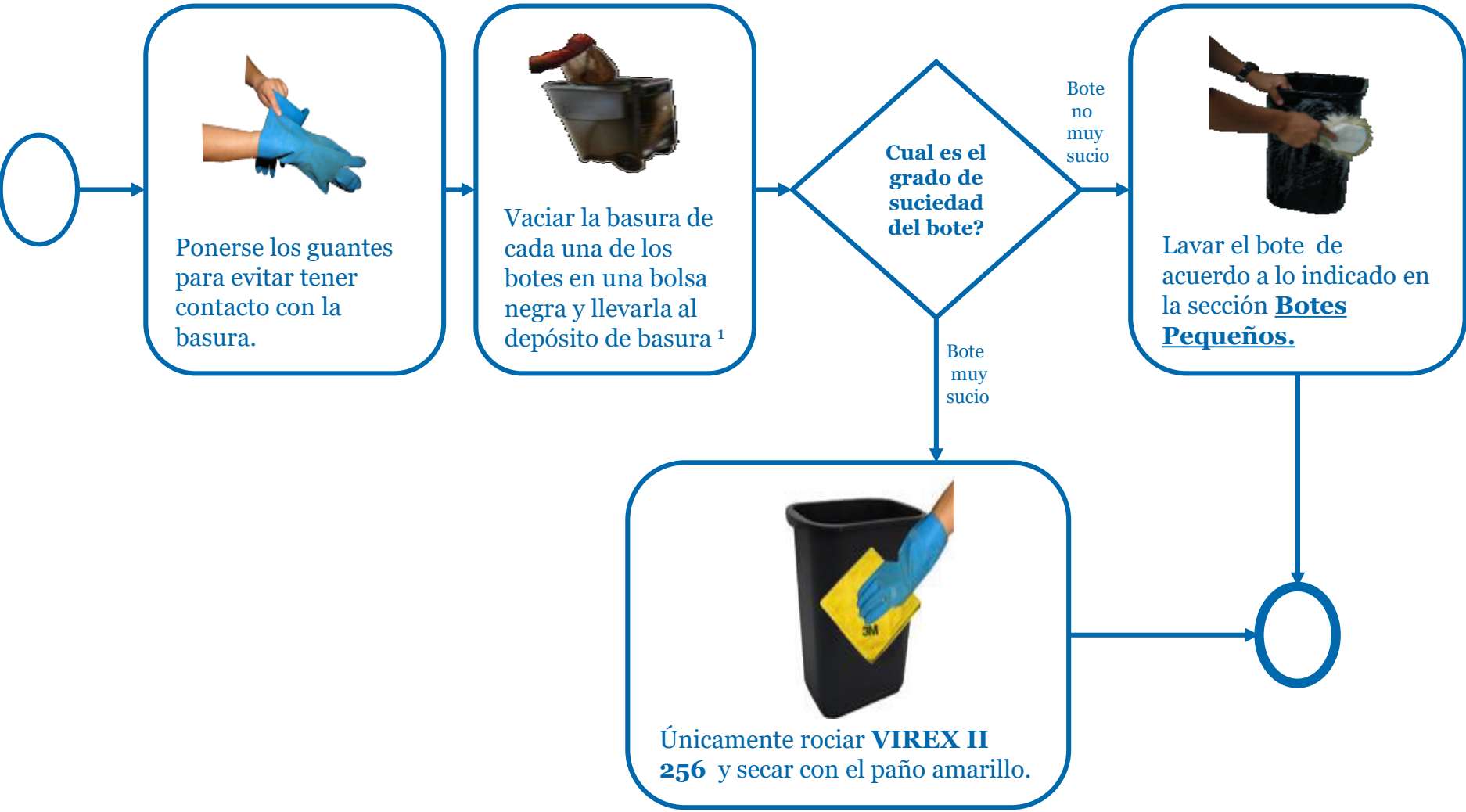
Accesorios de Baño



Finalización de  
Limpeza



<sup>1</sup> Remojar el trapeador en la solución con el **Stride Citrus** y exprimirlo perfectamente, las veces que sea necesario para retirar todo el producto y reemplazar el agua cuando ésta se encuentre muy sucia.

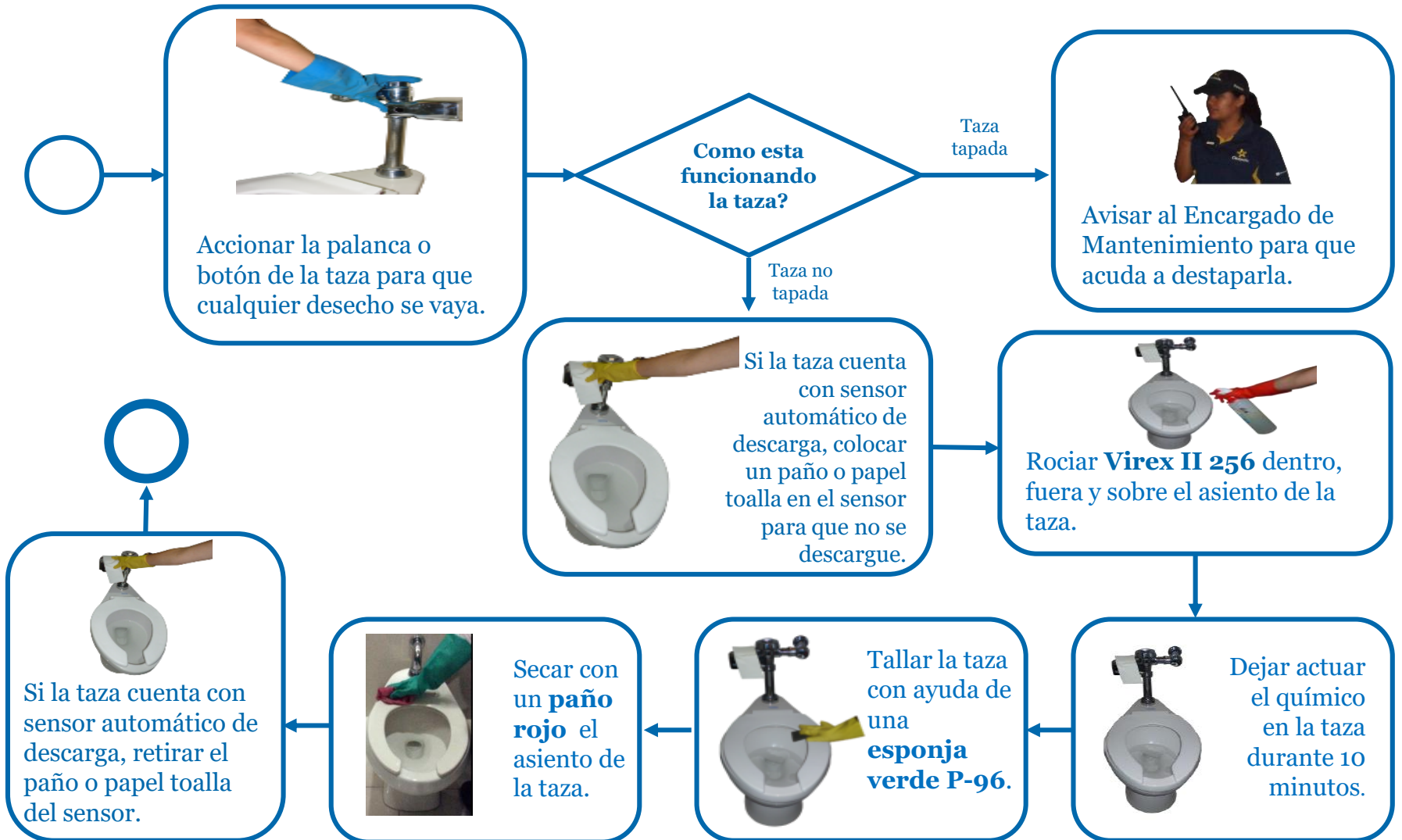


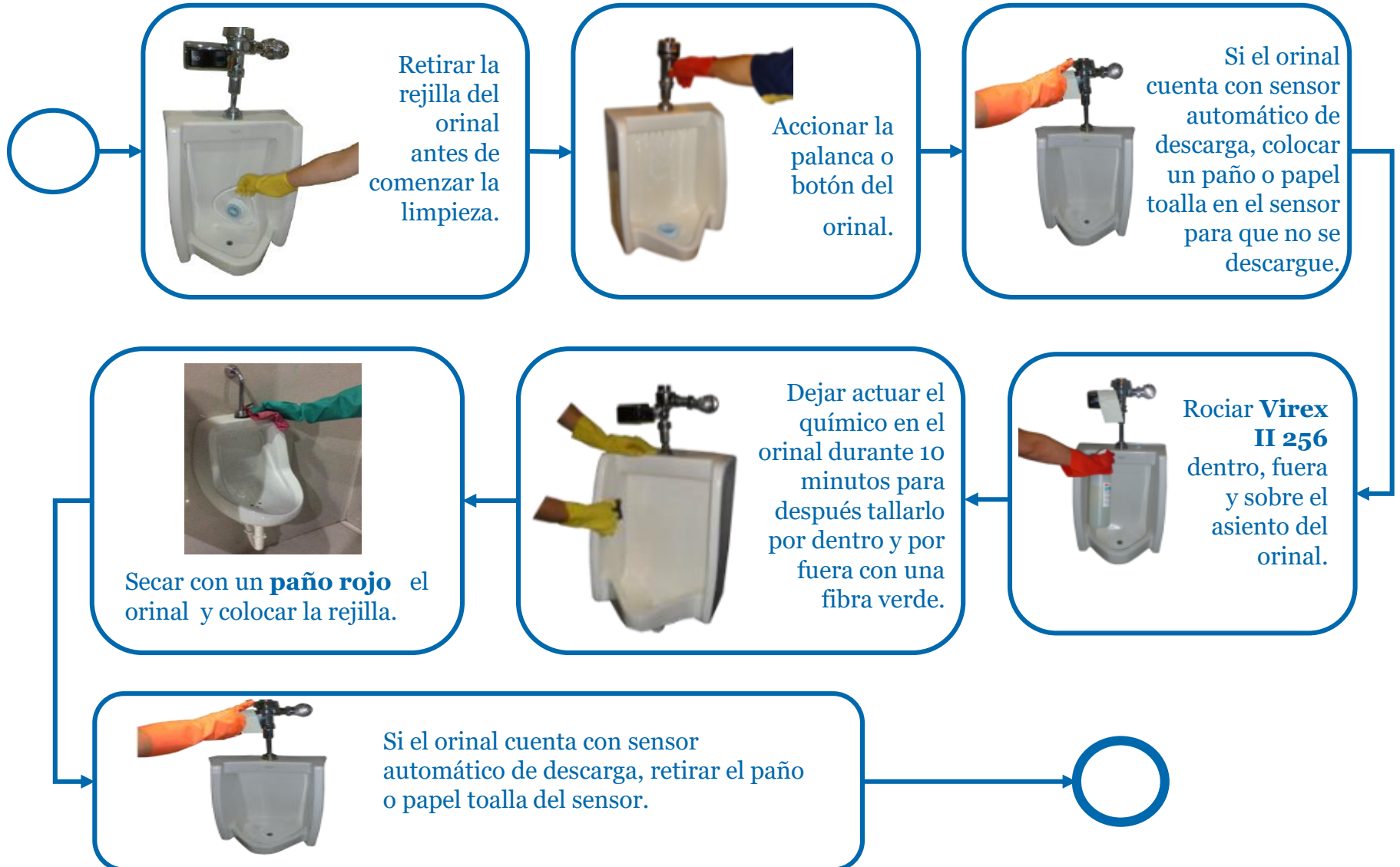
1. Sólo en caso de que el bote esté por encima del 25 % de su capacidad.





1. Sólo en caso de que el bote esté por encima del 50 % de su capacidad.



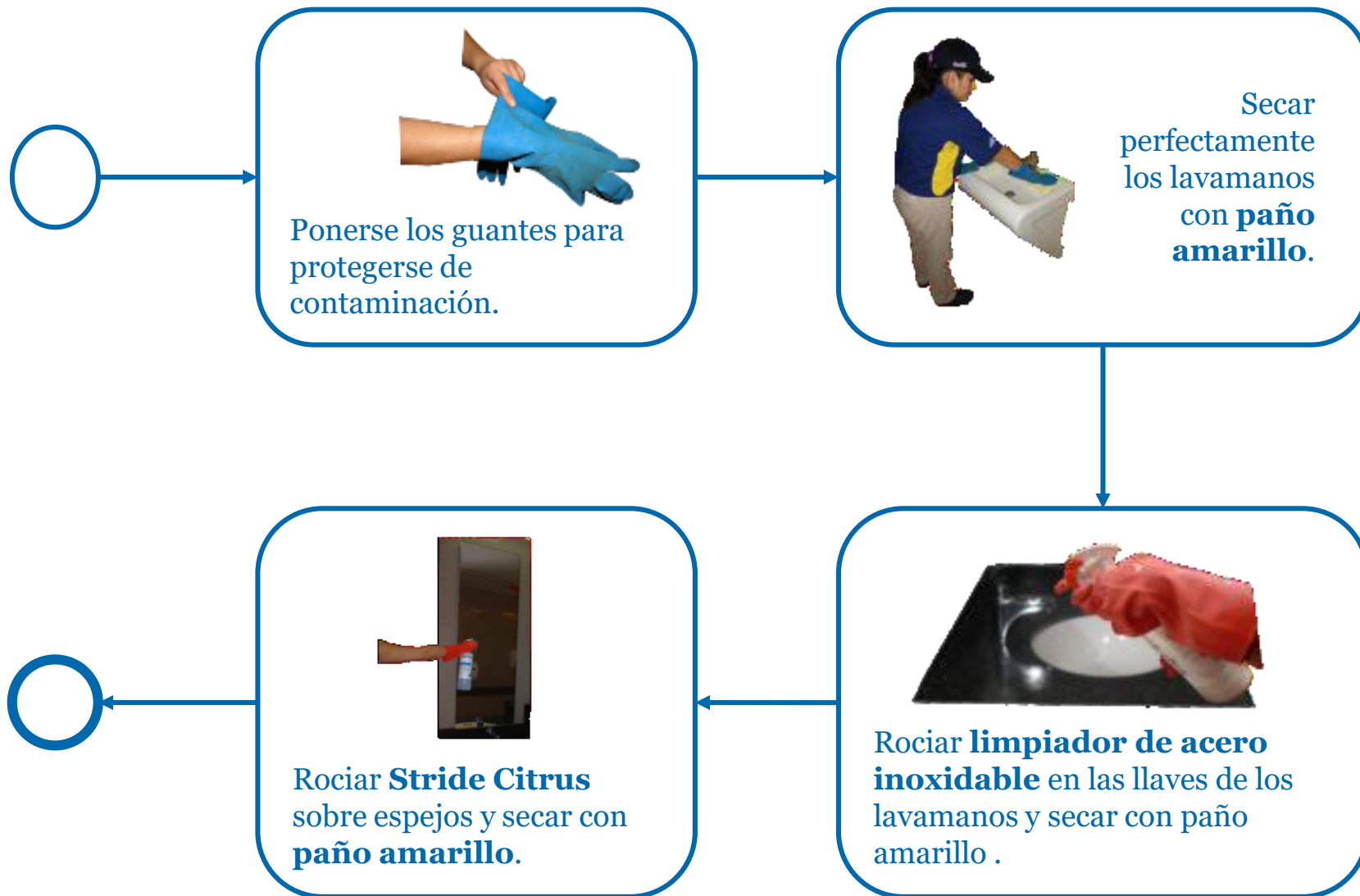




Rociar **Stride Citrus** sobre las mamparas y limpiarlas con un paño amarillo. Si en las mamparas hay residuos (Excrementos u orina) usar el paño rojo.



Rociar los percheros **con Stride Citrus** y limpiarlos con un paño amarillo.



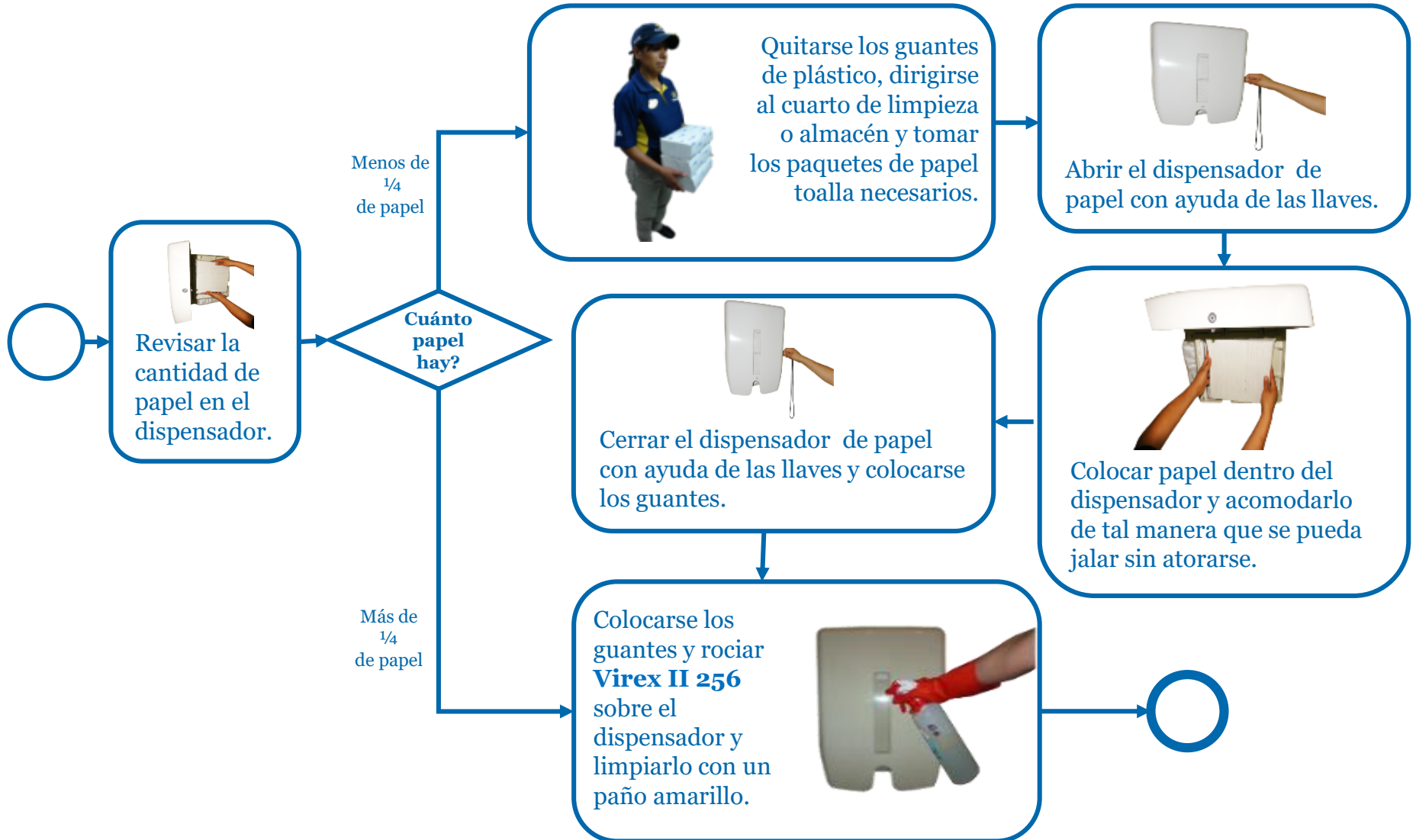


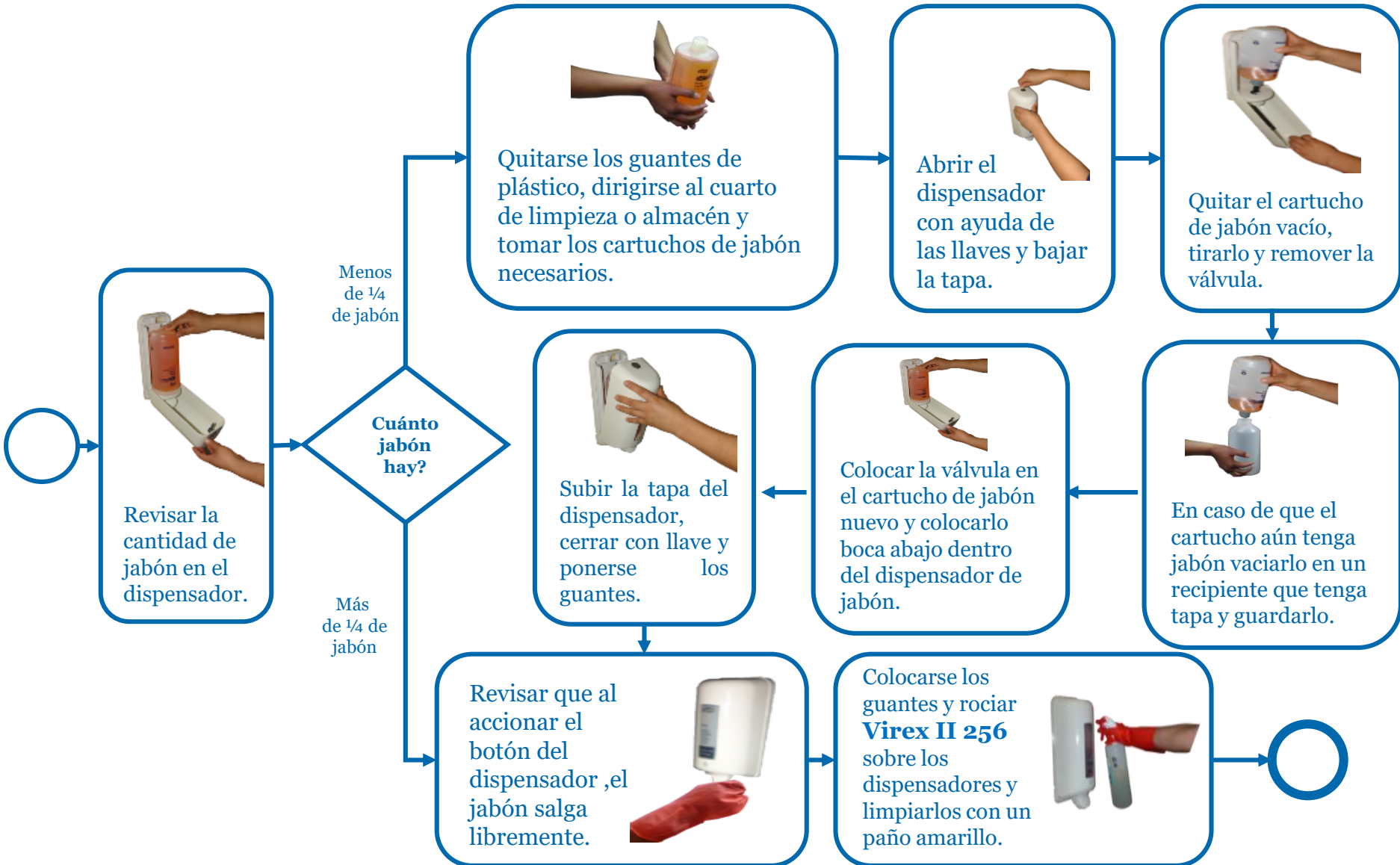
# Limpieza operativa

## Accesorios de Baño

### (Dispensador de Papel Toalla)

RA-GR-LMOP-TRA-02





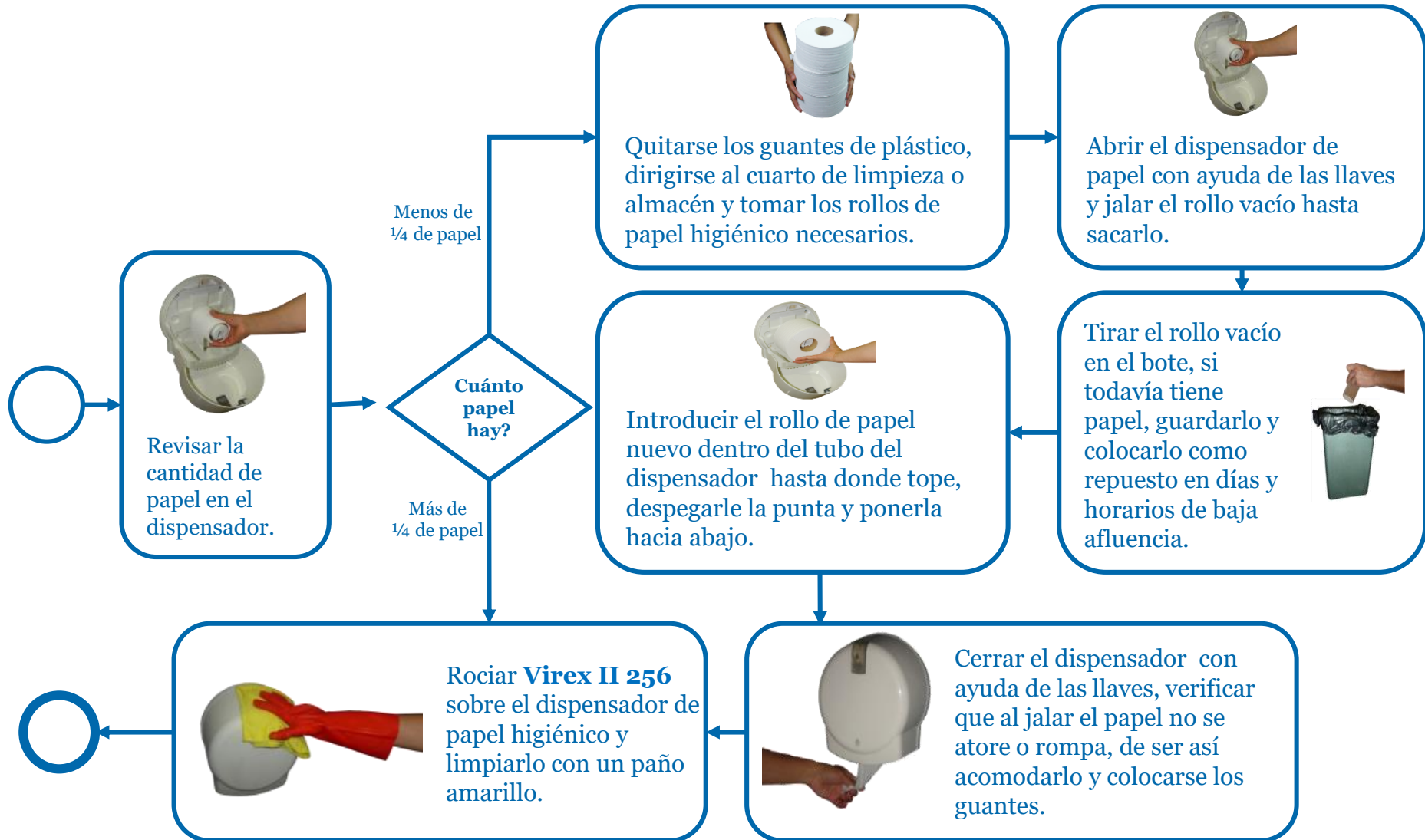


# Limpeza Operativa

## Accesorios de Baño

### (Dispensador de Papel Higiénico)

RA-GR-LMOP-TRA-02





Ponerse los guantes para evitar cualquier contaminación.



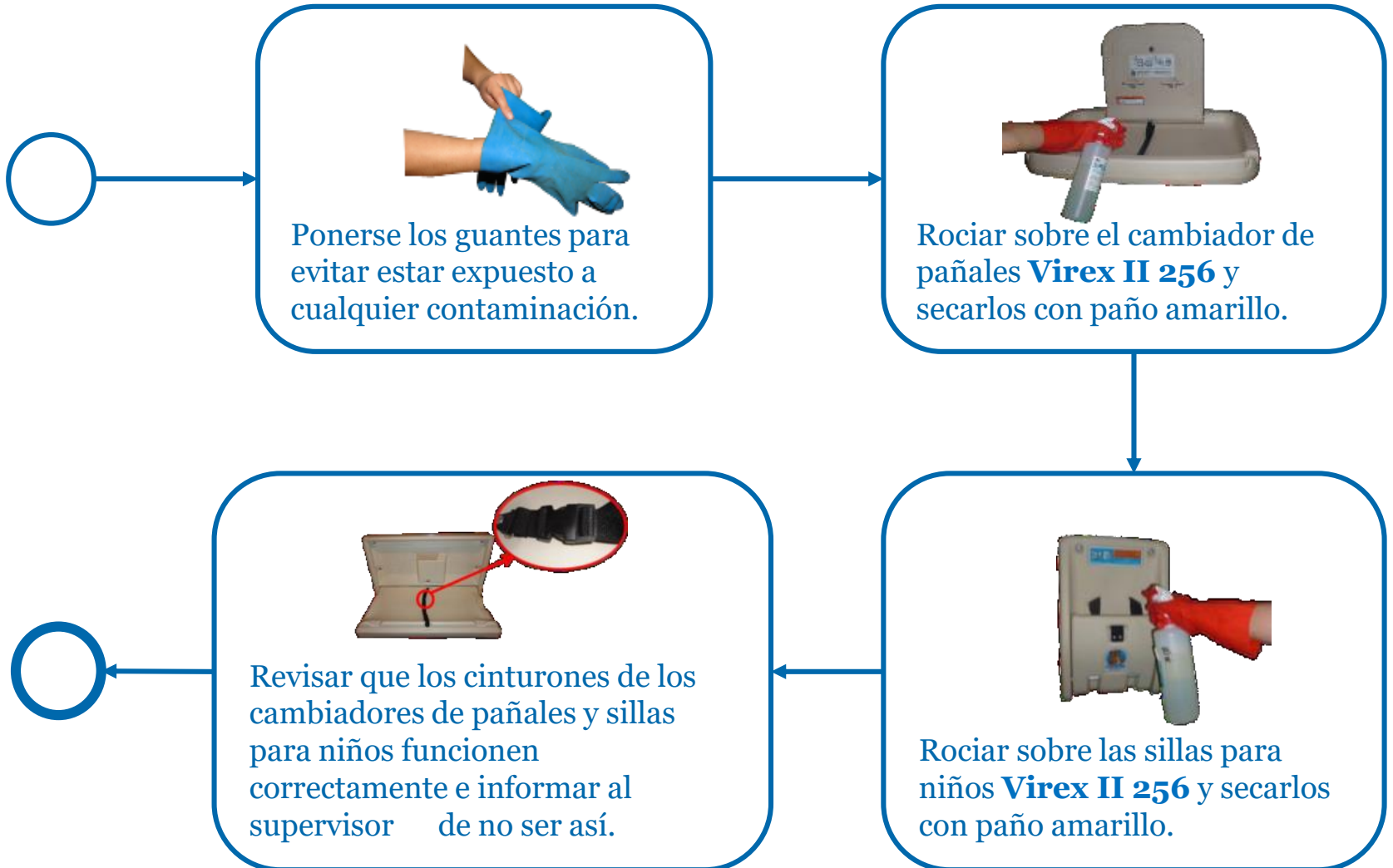
Rociar **Virex II 256** sobre el porta toallas y limpiarlo con un paño amarillo.

# Limpieza Operativa

## Accesorios de Baño

### (Cambiador de Pañales y Sillas para Niños)

RA-GR-LMOP-TRA-02





Quitarse los guantes y guardarlos en el lugar designado para ello.



Tomar la **Bitácora de Limpieza de Baños**, de donde corresponda y registrar las actividades realizadas y hora de revisión<sup>1</sup>



Guardar la bitácora en su lugar correspondiente y ordenar todo el equipo e insumos.

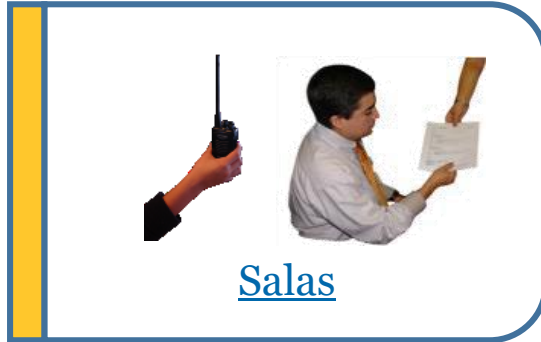


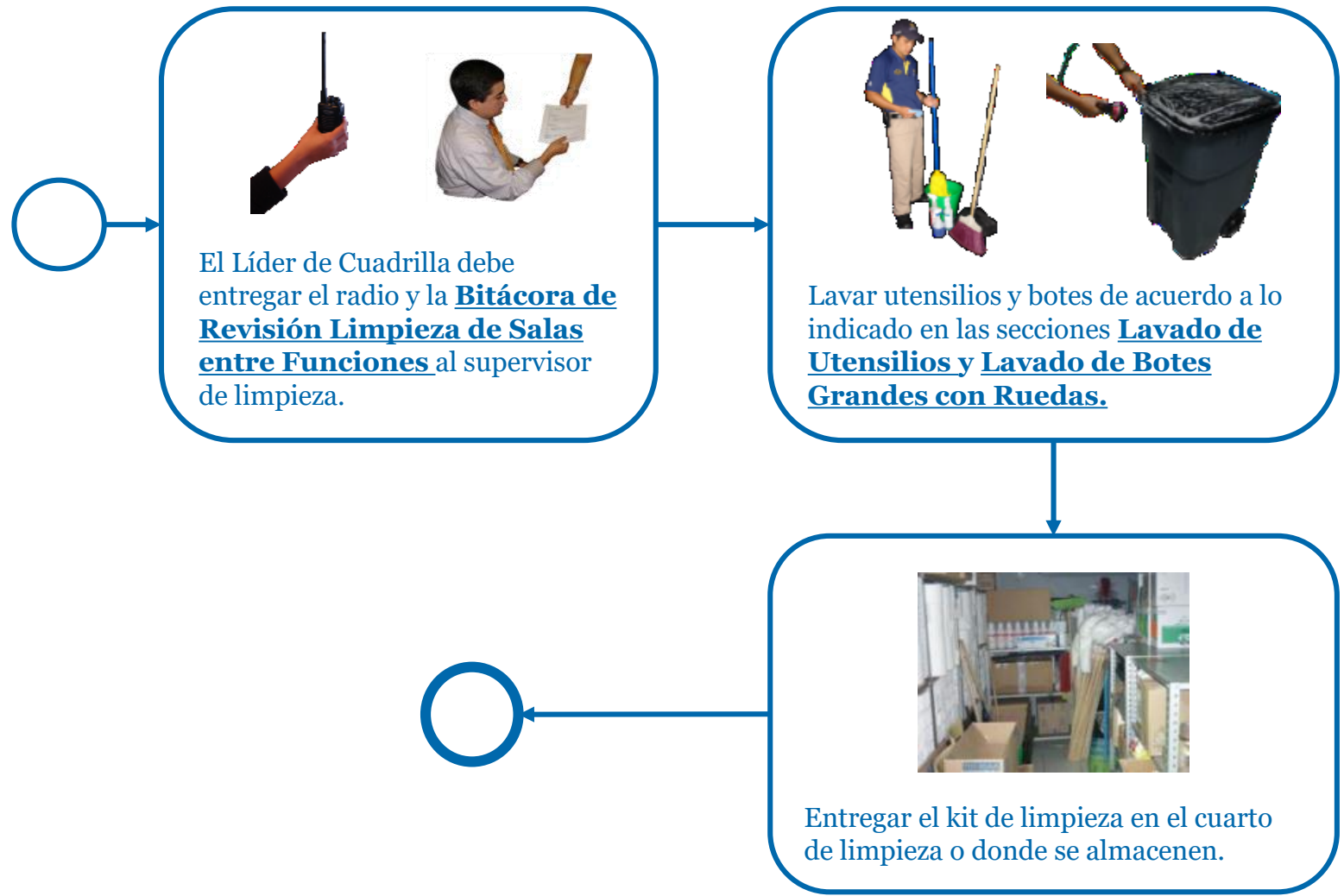
Entregar los objetos extraviados al encargado del módulo de atención al cliente, mencionando lugar y hora donde fue encontrado el objeto y nombre de quien lo encontró.

El Gerente en turno valida la limpieza y condiciones cada hora y firma las bitácoras correspondientes en el baño.



1. La Bitácora se llena cada 20 minutos.



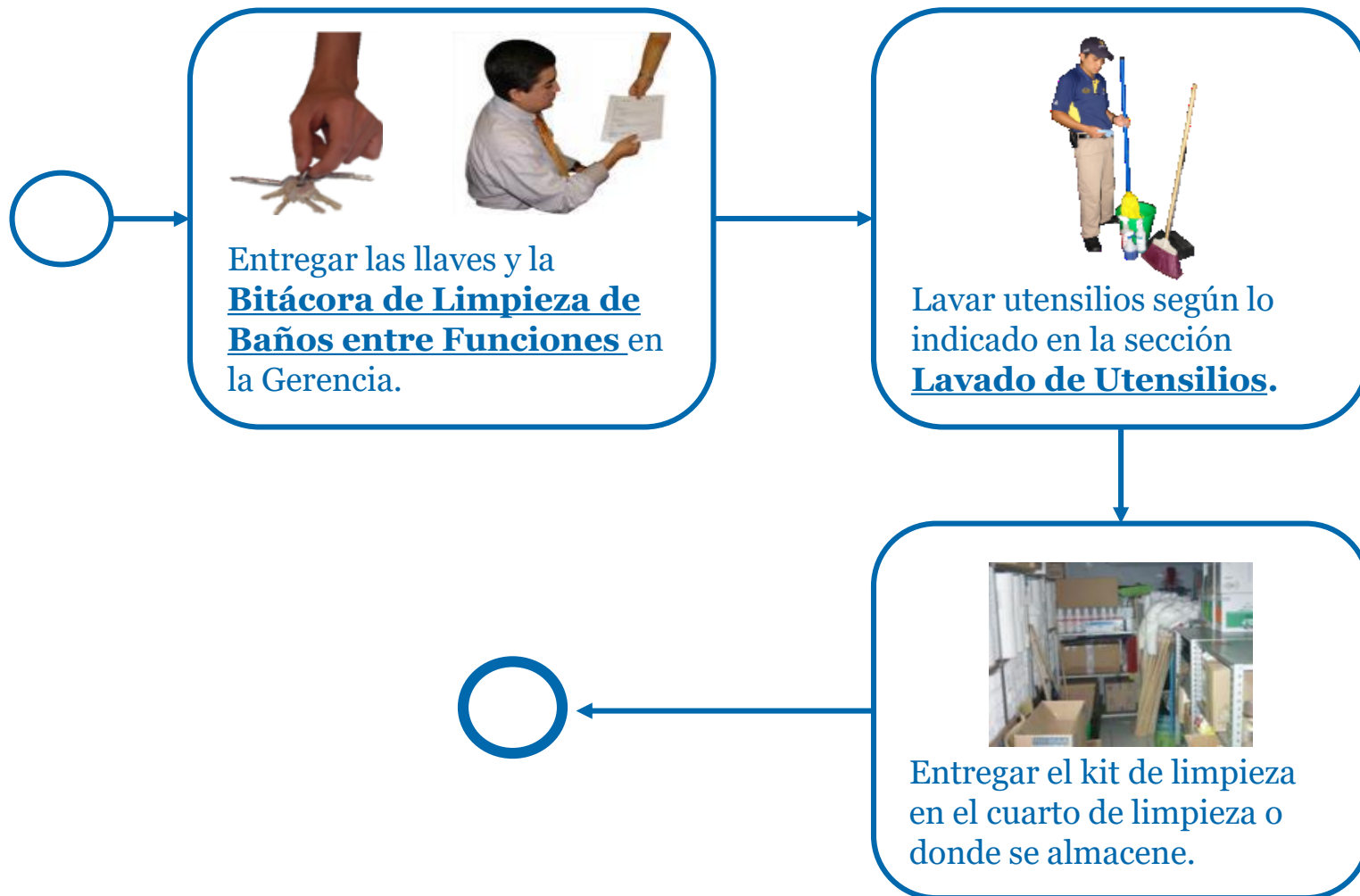




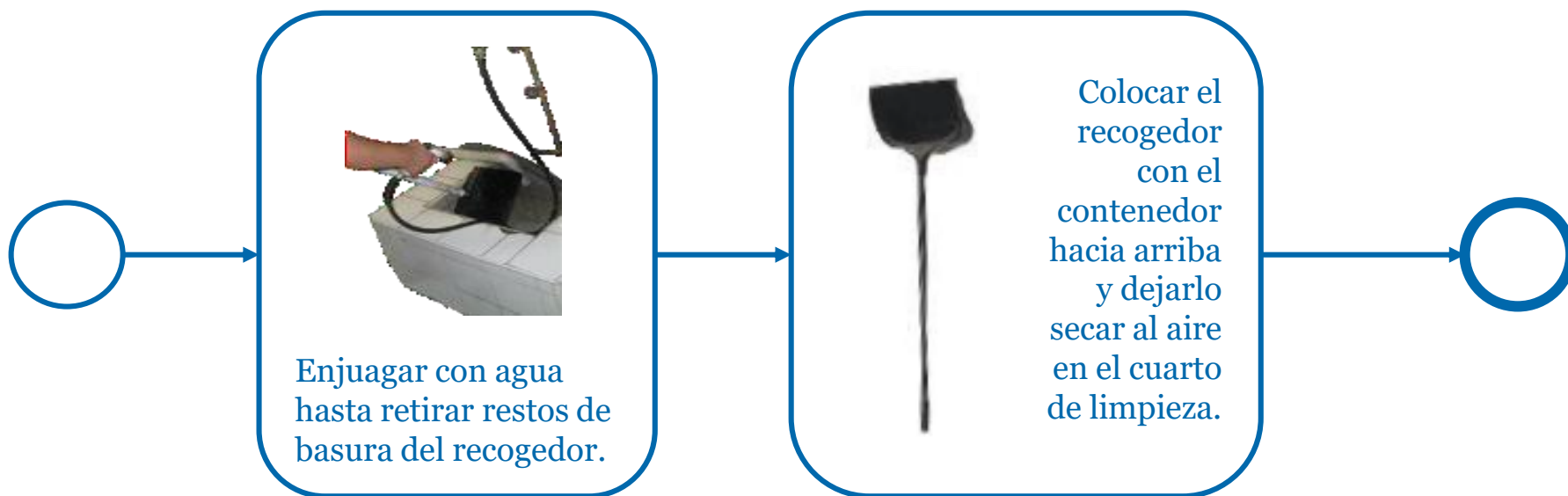
Lavar utensilios según lo indicado en Lavado de Utensilios.

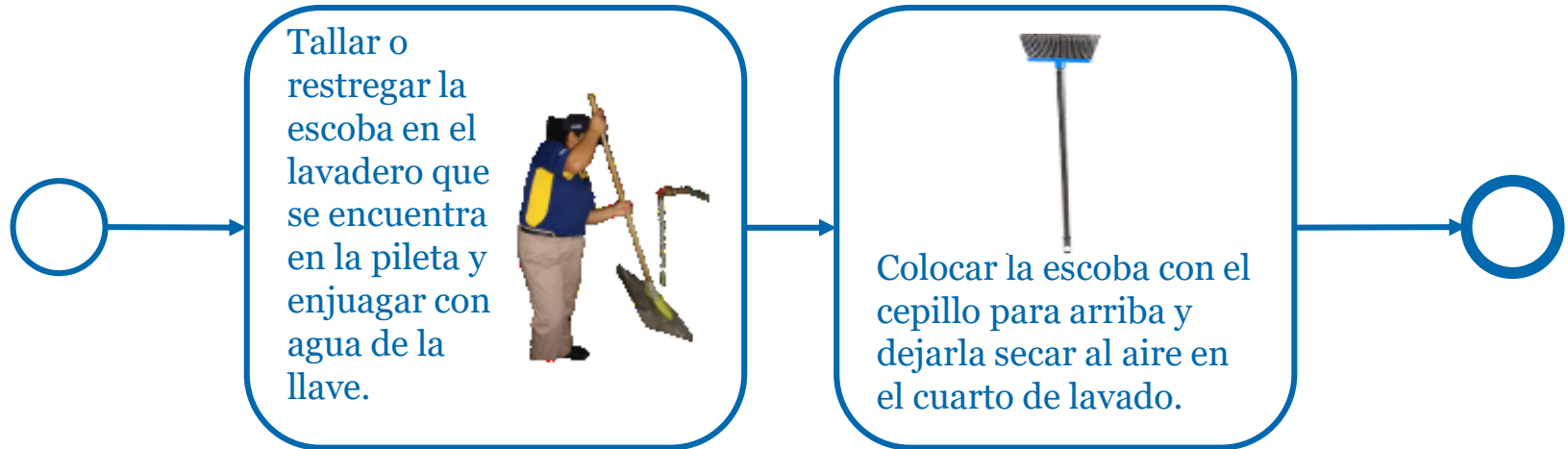


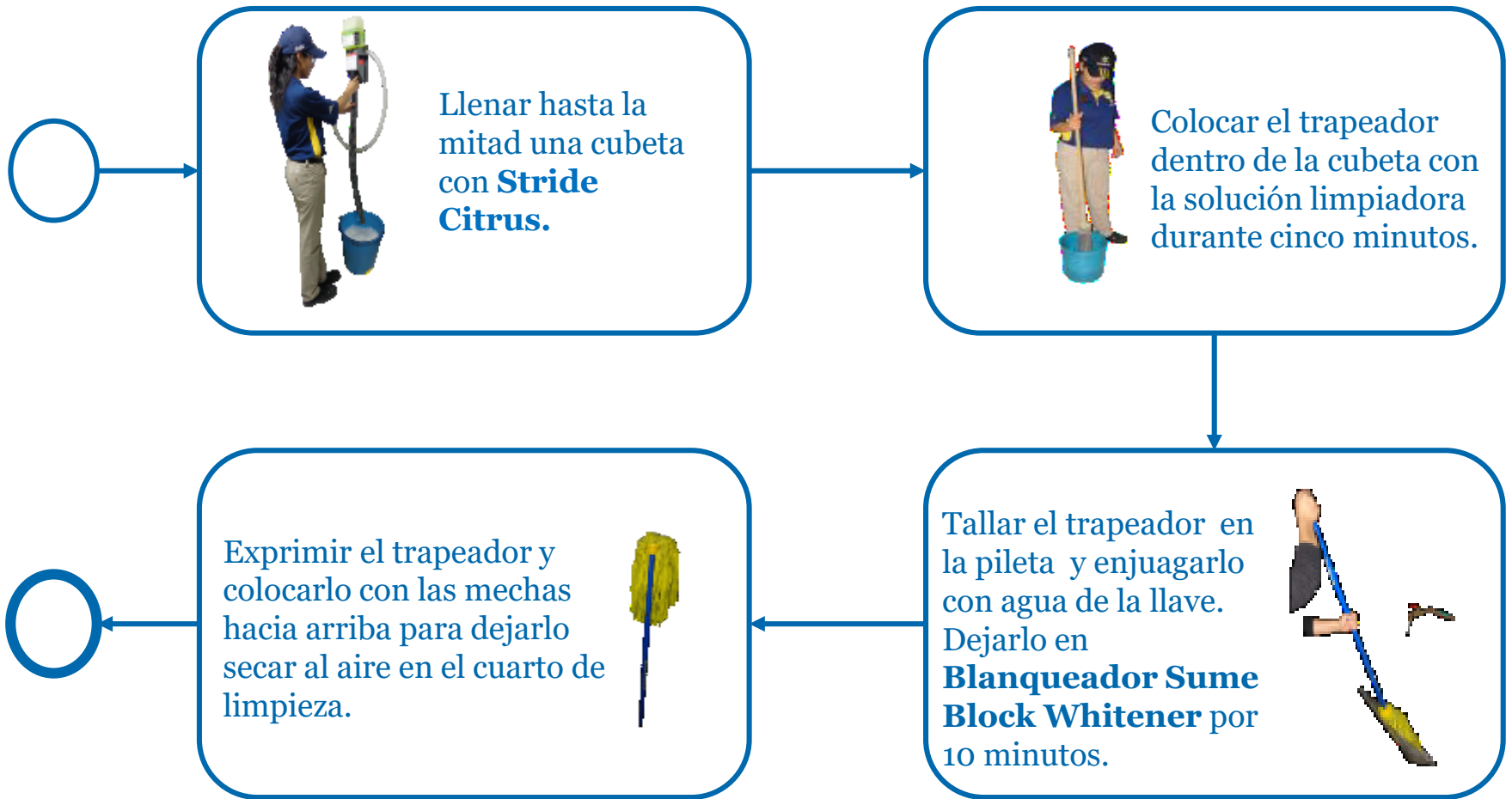
Entregar el kit de limpieza en el cuarto de limpieza o donde se almacene.

















Botes Pequeños



Botes Medianos



Botes Grandes con  
Ruedas







Preparar  
**VIREX**  
**II 256** en  
un  
recipiente.



Levantarse la  
tapa y  
enjuagarlo  
con agua,  
eliminando  
restos de  
basura.



Vaciar media cubeta de  
la solución limpiadora  
al recipiente y tallar la  
tapa y el recipiente por  
dentro y por fuera con  
ayuda de la escoba y la  
solución limpiadora.



Colocar una  
bolsa de  
plástico nueva,  
ajustarla y  
fajarla bien  
una vez que  
esté seco el  
recipiente.



Colocar los  
recipientes  
boca abajo  
para dejarlos  
secar al aire  
en el área de  
lavado de  
insumos.



Enjuagar con  
agua la tapa y el  
recipiente y  
tirar el agua  
acumulada en la  
pileta / poceta  
del área de  
insumos.



# ANEXOS









<b>Tabla de Cambios</b>		
<b>Versión</b>	<b>Descripción de Cambios</b>	<b>Fecha</b>
01	Versión Inicial	30/05/2015
02	Se actualiza la guía debido a cambios posteriores en los químicos de Diversey realizados por el proveedor después de la elaboración de la primera versión.	12/28/2015