

# [ 1. Mantenimiento preventivo profundo ]

## 1.1. Procesadores de Audio Dolby

## HERRAMIENTAS Y MATERIALES A UTILIZAR

- A. Aspiradora
- B. Lata de aire comprimido
- C. Brocha
- D. Toalla de Micro fibra
- E. Desarmador plano
- F. Desarmador de Cruz
- G. Pinzas Mecánicas
- H. Pinzas de corte
- I. Pulsera antiestática

## TIEMPO ESTIMADO DE EJECUCION

1 hora



### **NOTA**

#### **Antes de Iniciar**

Si tienes duda antes de empezar o en algún punto acerca del procedimiento aquí descrito, por favor contacta a tu técnico regional.

#### **Tiempo dedicado a ejecutar la rutina de servicio**

1 hora

#### **Indicaciones**

- Se debe realizar cada 6 meses.
- Tener las condiciones del lugar de trabajo apropiadas como Lugar iluminado, limpio y seco, mesa de trabajo de madera o plástico.
- Tener un orden al realizar dicho mantenimiento, solo manipular equipo a la vez cuidando el orden de cableado.

# MANUAL DE OPERACIÓN DE PROYECCIÓN

## DESARROLLO

El supervisor de proyección del conjunto deberá ejecutar las actividades contempladas dentro del procedimiento, considerando los pasos a seguir incluyendo las medidas de seguridad, herramientas e insumo.

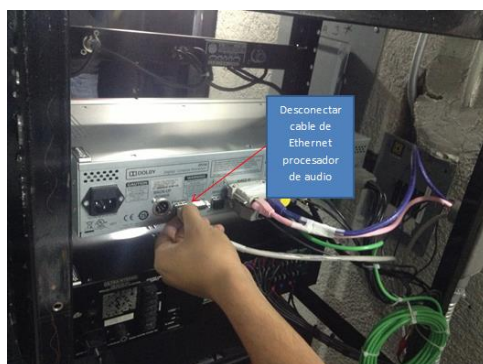
### Procedimiento para Procesador Dolby CP750:



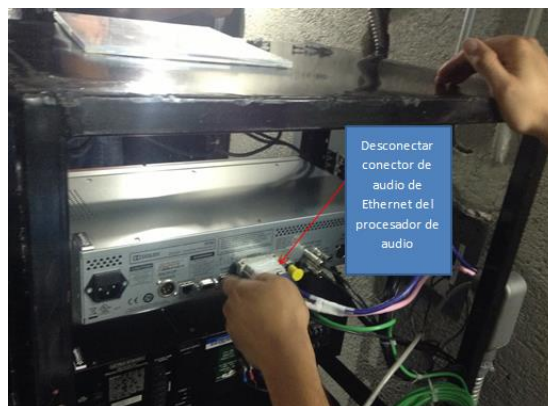
- 1) Apagar equipo retirando clavija de energía parte trasera



- 2) Desconectar los cables de entrada de audio, red, energía entradas auxiliares y salida de audio.



## MANUAL DE OPERACIÓN DE PROYECCIÓN



### **NOTA:**

Identifica perfectamente cada cable y sus conectores o puertos para evitar configuraciones erróneas al reconectar el equipo.

- 3) Retirar procesador del rack de sonido



- 4) Colocar el procesador en una mesa para ejecutar las tareas cómoda y correctamente. Inicia Removiendo tornillos de tapa superior y retirándola.



## MANUAL DE OPERACIÓN DE PROYECCIÓN

---

- 5) Utilizando la brocha y aspiradora remover el polvo de:
  - a) Fuente de alimentación
  - b) Ventiladores traseros
  - c) Tarjeta electrónica



- 6) Armar el equipo de manera inversa a como se desarmó
  - a) Colocar tapa superior y tornillos
  - b) Montar procesador en Rack de sonido y colocar tornillos de sujeción
  - c) Conectar cables de entrada de audio, red, energía, entradas auxiliares y salida de audio.
- 7) Encender y validar operación reproduciendo todos los formatos de audio disponibles.

### **Procedimiento para Procesador Dolby CP650:**



- 1) Asegurarse que el equipo está en BY PASS antes de desconectar de la toma de corriente.
- 2) Quitar tapa frontal plástica y metálica removiendo los tornillos de seguridad



## MANUAL DE OPERACIÓN DE PROYECCIÓN



- 3) Desconectar cable plano de tarjetas apoyándose de la palanca de expulsión



### **PRECAUCION**

**Antes de manipular las tarjetas electrónicas del procesador asegúrate de usar pulsera antiestática y estar debidamente aterrizado con la misma**

- 4) Remover las tarjetas la CAT 772, 774, 790





CAT 790

- 5) Utilizando brocha y aspiradora remover el polvo de:
- Tarjetas CAT 772, 774 y 790
  - Interior del procesador
  - Ventilador ubicado en la parte posterior del procesador



Interior del  
procesador y  
ventilador

- 6) Armar el procesador de manera inversa a como se desarmo:
- a) Al instalar tarjetas asegurarse de que entren correctamente en su conector
  - b) Conectar cable plano
  - c) Colocar tapa y tornillos de sujeción
  - d) Conectar cable de energía
- 7) Encender y validar operación reproduciendo audio digital, radio en el cine y SSL.
- 8) Registrar actividad en bitácora, reportando el servicio de mantenimiento hecho a los equipos al gerente de conjunto y técnico regional, así como subir a Máximo la realización del servicio o algún



inconveniente que deba ser realizado como correctivo para su oportuna atención.

# [ 1.2. Servidores Doremi ]

## HERRAMIENTAS Y MATERIALES A UTILIZAR

- A. Aspiradora
- B. Lata de aire comprimido
- C. Brocha
- D. Toalla de Micro fibra
- E. Desarmador plano
- F. Desarmador de Cruz
- G. Pinzas Mecánicas
- H. Pinzas de corte
- I. Pulsera antiestática
- J. Cinturones de nylon

## TIEMPO ESTIMADO DE EJECUCION

1 hora



**NOTA**

### Antes de Iniciar

Si tienes duda antes de empezar o en algún punto acerca del procedimiento aquí descrito, por favor contacta a tu técnico regional.

### Indicaciones

- Se debe realizar cada 6 meses.
- Tener las condiciones del lugar de trabajo apropiadas como Lugar iluminado, limpio y seco, mesa de trabajo de madera o plástico.
- Tener un orden al realizar dicho mantenimiento, solo manipular equipo a la vez cuidando el orden de cableado.



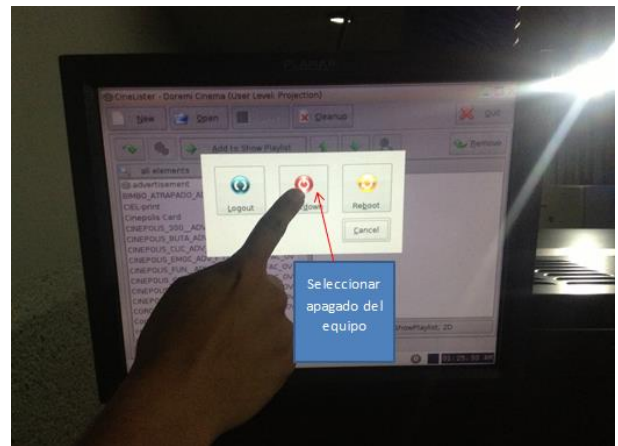
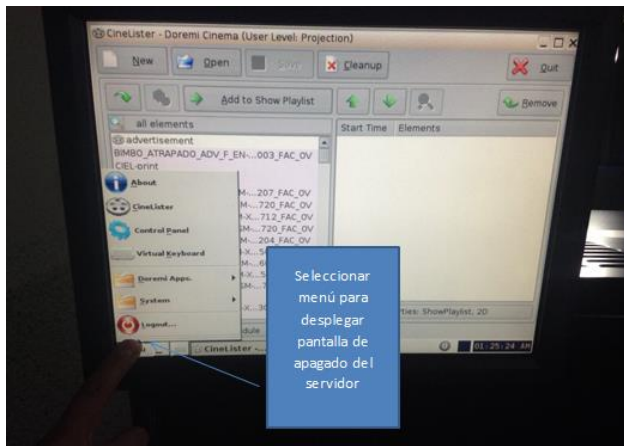
# MANUAL DE OPERACIÓN DE PROYECCIÓN

## DESARROLLO

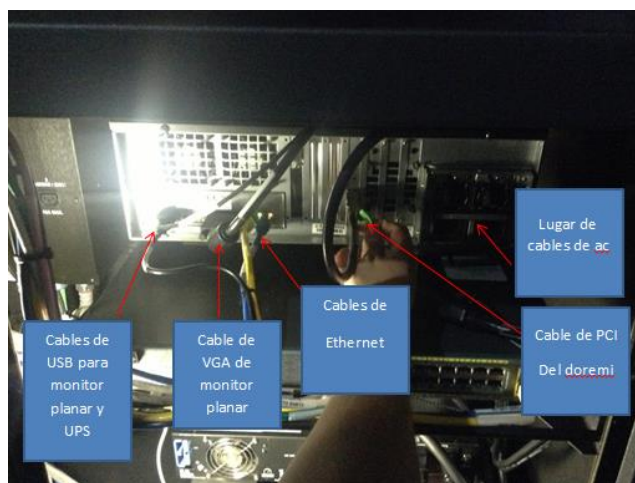
El supervisor de proyección del conjunto deberá ejecutar las actividades contempladas dentro del procedimiento, considerando los pasos a seguir incluyendo las medidas de seguridad, herramientas y materiales.

### Procedimiento:

- 1) Apagar el servidor desde el menú de inicio en el touch panel.

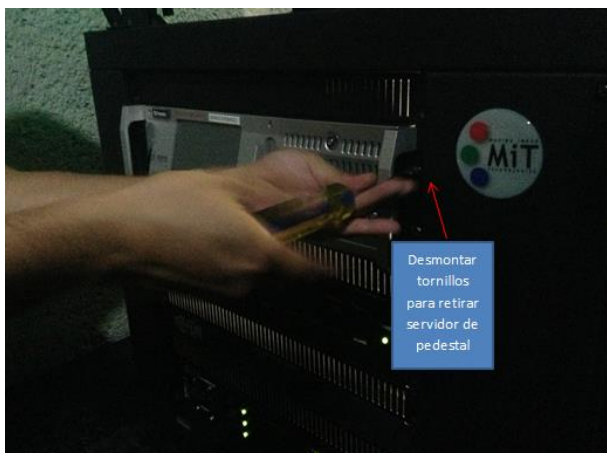


- 2) Desconectar los cables de video, red y energía de la parte trasera del servidor.



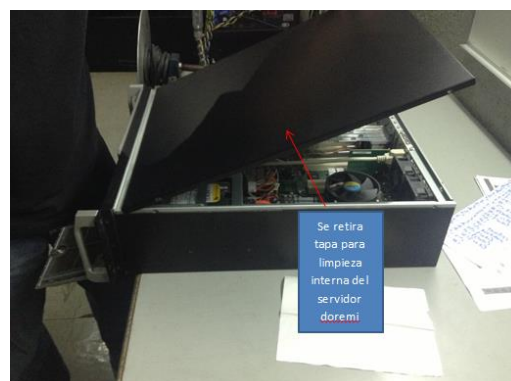
## MANUAL DE OPERACIÓN DE PROYECCIÓN

- 3) Remover los tornillos de sujeción del servidor en la parte frontal



- 4) Colocar el servidor en una mesa para ejecutar las tareas cómoda y correctamente.

- 5) Remover los tornillos de la tapa superior y retirar tapa



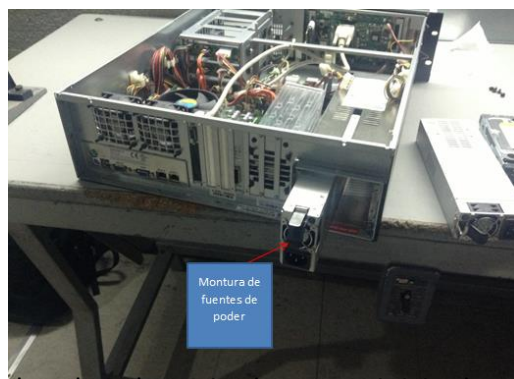
- 6) Retirar los discos duros cuidando el orden y posición en el servidor.



- 7) Retirar fuentes de energía

## MANUAL DE OPERACIÓN DE PROYECCIÓN

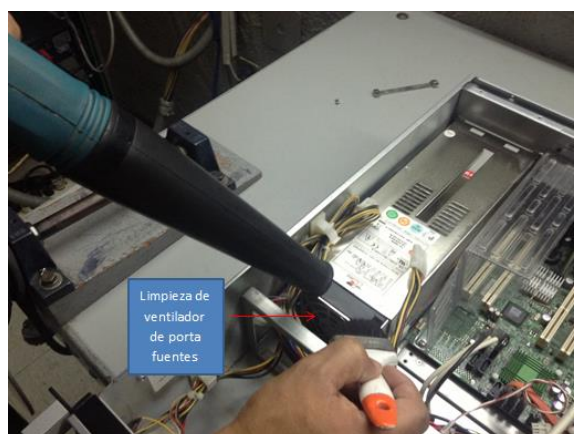
---



- 8) Utilizar la brocha y la aspiradora para iniciar la remoción del excedente de polvo en:
- En las ranuras de los discos duros
  - En los ventiladores traseros del servidor
  - En la tarjeta madre y cables de conexión







- 9) Armar nuevamente el equipo en forma inversa a como se desarmó
  - a) Insertar los discos duros en el orden en que se retiraron según su identificación.
  - b) Colocar la tapa superior y tornillos de sujeción
  - c) Montar servidor y colocar tornillos de sujeción
  - d) Conectar cables de video, red y energía de la parte trasera del servidor
- 10) Encender equipo y validar pantalla de inicio y ventana de Cinelister.
- 11) Ejecutar una reproducción.
- 12) Registrar actividad en bitácora, reportando el servicio de mantenimiento hecho a los equipos al gerente de conjunto y técnico regional, así como subir a Máximo la realización del servicio o algún inconveniente que deba ser realizado como correctivo para su oportuna atención.



## 1.3. Amplificadores

## HERRAMIENTAS Y MATERIALES A UTILIZAR

- A. Aspiradora
- B. Lata de aire comprimido
- C. Brocha
- D. Toalla de Micro fibra
- E. Desarmador plano
- F. Desarmador de Cruz
- G. Pinzas Mecánicas
- H. Pinzas de corte

### Equipos Opcionales

- I. Pulsera anti-estática (en caso de tener tarjetas opcionales con Circuitos Integrados).
- J. Lata de material Dieléctrico (en caso de tarjetas sucias con grasa o condensaciones, retirar del chasis para poder limpiarlas).

## TIEMPO ESTIMADO DE EJECUCION

1 hora



### **NOTA**

#### Antes de Iniciar

Si tienes duda antes de empezar o en algún punto acerca del procedimiento aquí descrito, por favor contacta a tu técnico regional.

#### Indicaciones

- Se debe realizar anualmente.
- Tener las condiciones del lugar de trabajo apropiadas como Lugar iluminado, limpio y seco, mesa de trabajo de madera o plástico
- Tener un orden al realizar dicho mantenimiento, solo manipular equipo a la vez cuidando el orden de cableado.

## MANUAL DE OPERACIÓN DE PROYECCIÓN

---

### ¡IMPORTANTE!

No desconectar crossover cuando este sea externo al amplificador



[www.JPLetmore.co.uk](http://www.JPLetmore.co.uk)

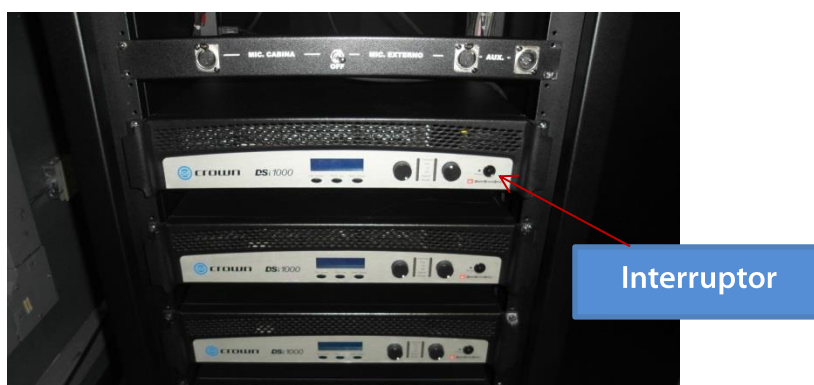
### DESARROLLO

El supervisor de proyección del conjunto deberá ejecutar las actividades contempladas dentro del procedimiento, considerando los pasos a seguir incluyendo las medidas de seguridad, herramientas e insumo.

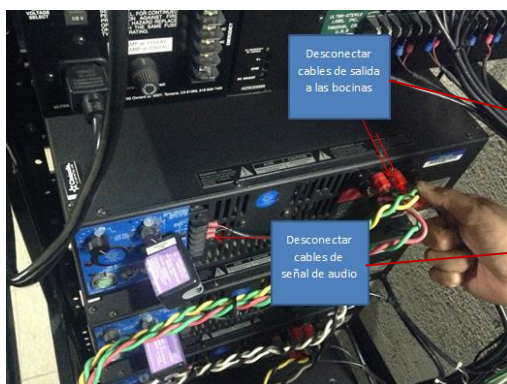
- 1) Apagar equipos desde el botón de encendido.



## MANUAL DE OPERACIÓN DE PROYECCIÓN



- 2) Desconectar los cables de entrada de audio, energía y salida de audio identificando a que canal corresponden.

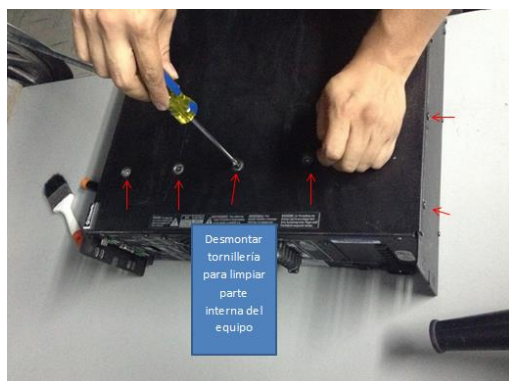


## MANUAL DE OPERACIÓN DE PROYECCIÓN

- 3) Remover los tornillos de sujeción del equipo.

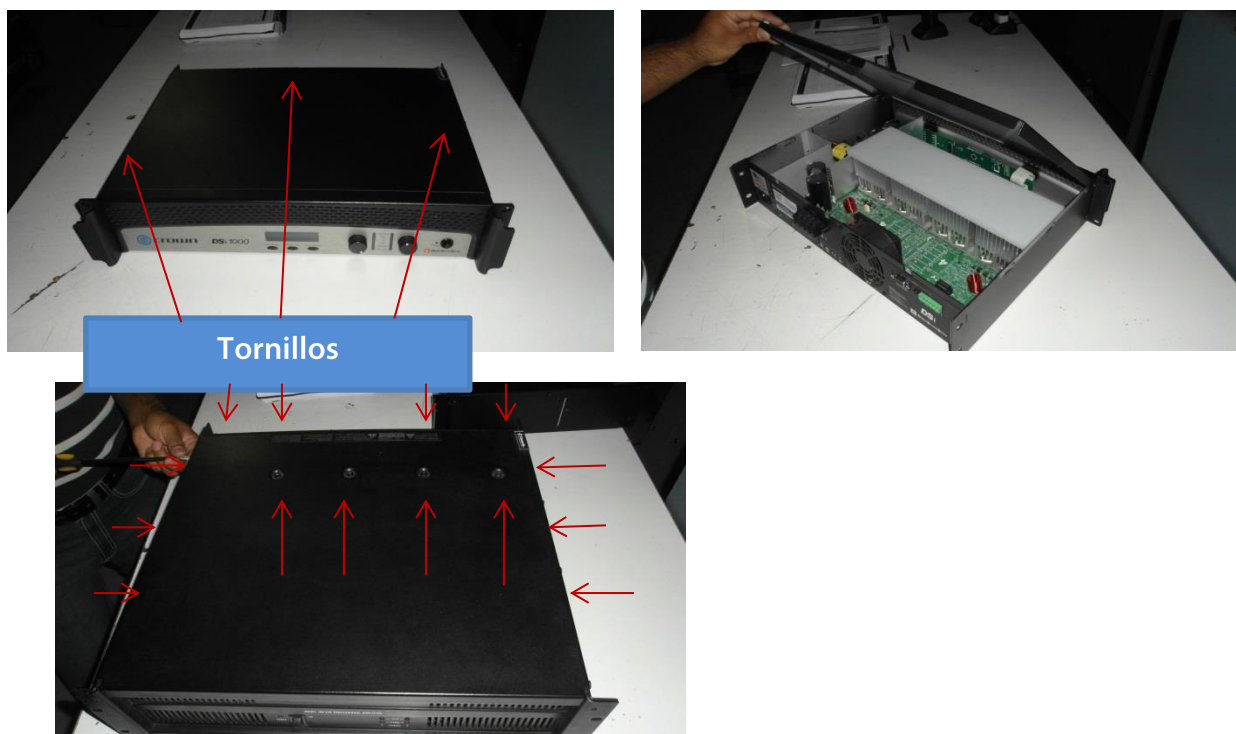


- 4) Colocar el amplificador en una mesa para ejecutar las tareas cómoda y correctamente.
- 5) Remover los tornillos y retirar tapa.

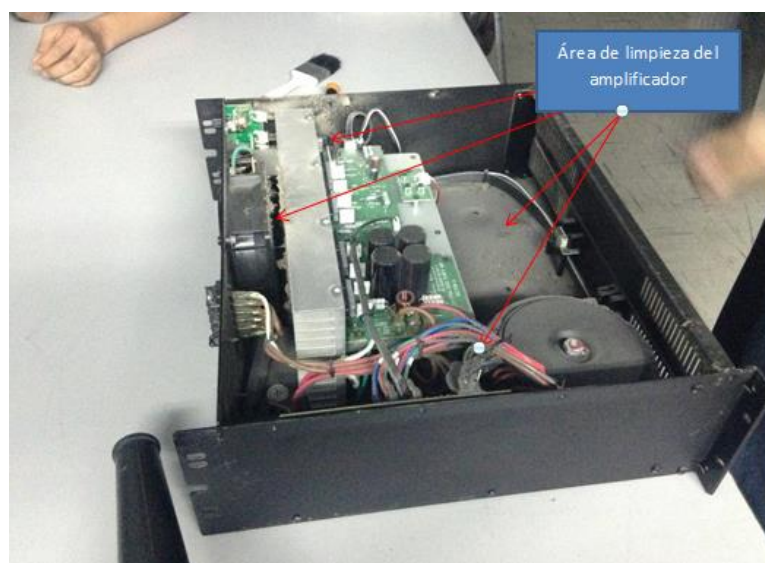




## MANUAL DE OPERACIÓN DE PROYECCIÓN



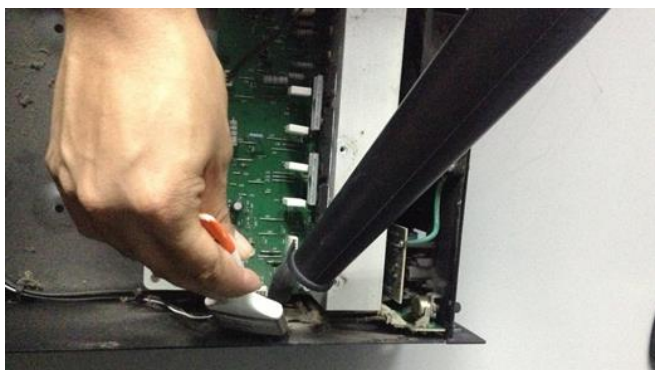
- 6) Utilizando la brocha y aspiradora remover el polvo de:
- a) Tarjeta principal
  - b) Fuente de alimentación
  - c) Ventiladores

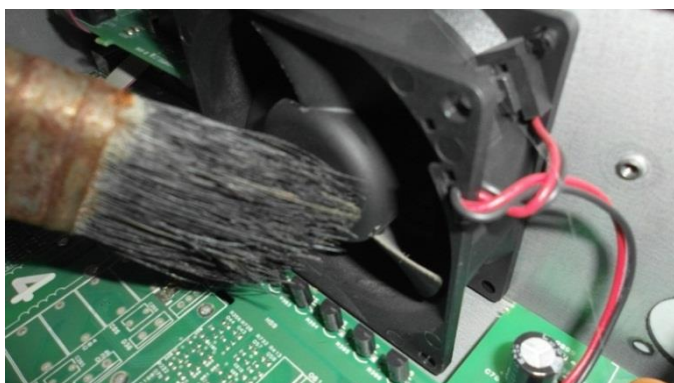




# MANUAL DE OPERACIÓN DE PROYECCIÓN

---





- 7) Armar el equipo de forma inversa a como se desarmó
  - a) Colocar tapa y tornillos de sujeción
  - b) Montar equipo en rack de sonido y colocar tornillos de sujeción
  - c) Conectar cables de entrada de audio, energía y salida de audio asegurando que los cables queden bien colocados
- 8) Encender equipo y validar operación reproduciendo cualquier formato de audio.
- 9) Registrar actividad en bitácora, reportando el servicio de mantenimiento hecho a los equipos al gerente de conjunto y técnico regional, así como subir a Máximo la realización del servicio o algún inconveniente que deba ser realizado como correctivo para su oportuna atención.