

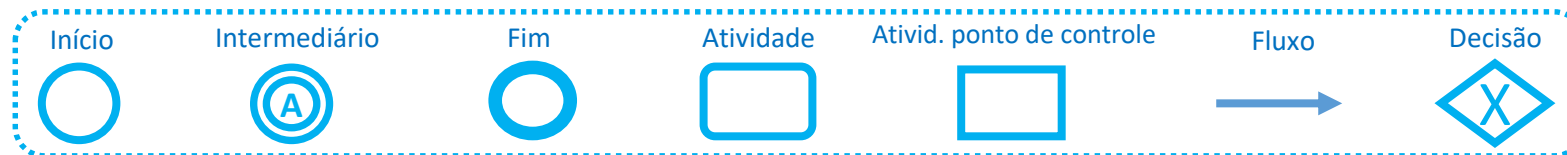
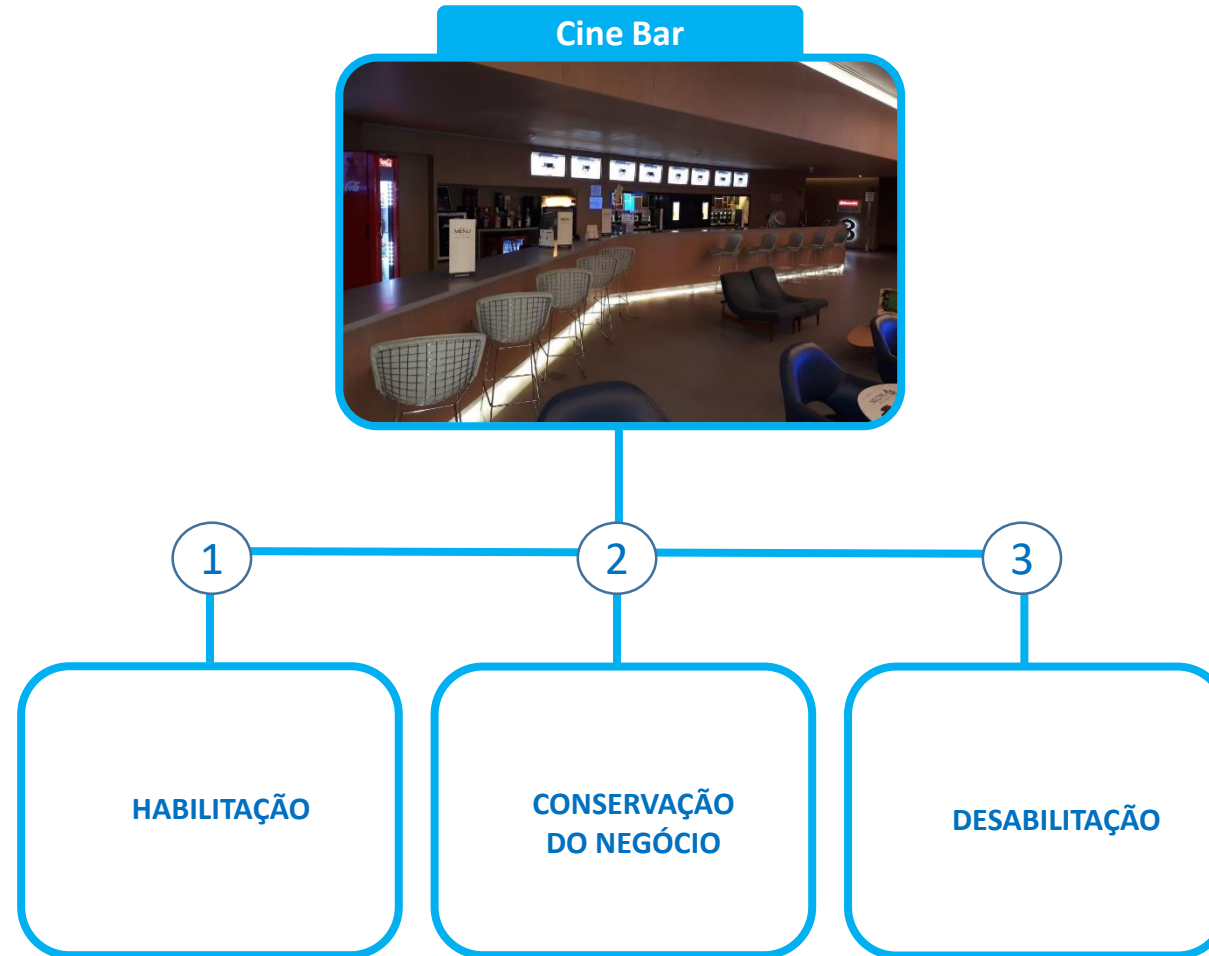
GUIA RÁPIDO: PROCESSO CINE BAR
BRA-GR-CIN-BAR-00

Cláusula de Confidencialidad

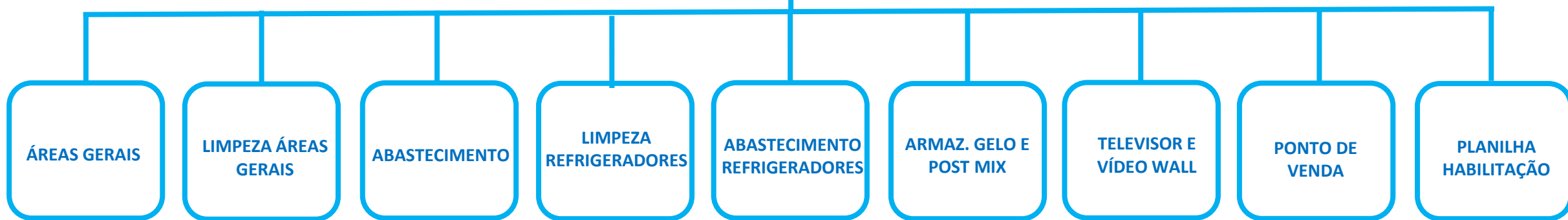
Este documento y sus anexos contienen información estratégica de negocio, secretos comerciales y en general el *know-how* de Yelmo Films, S.L. Co. (“Scanton US” o “Yelmo Films”), y su grupo, derivados de experiencias comerciales y programas de investigación y desarrollo, y que han sido compilados para uso exclusivo de las filiales del grupo (y, en particular, de algunos de sus empleados y directivos), con el objetivo de asegurar e incrementar la rentabilidad y beneficio del grupo a largo plazo. El contenido de este documento y sus anexos es, por consiguiente, estrictamente confidencial y para el uso exclusivo de sus destinatarios.

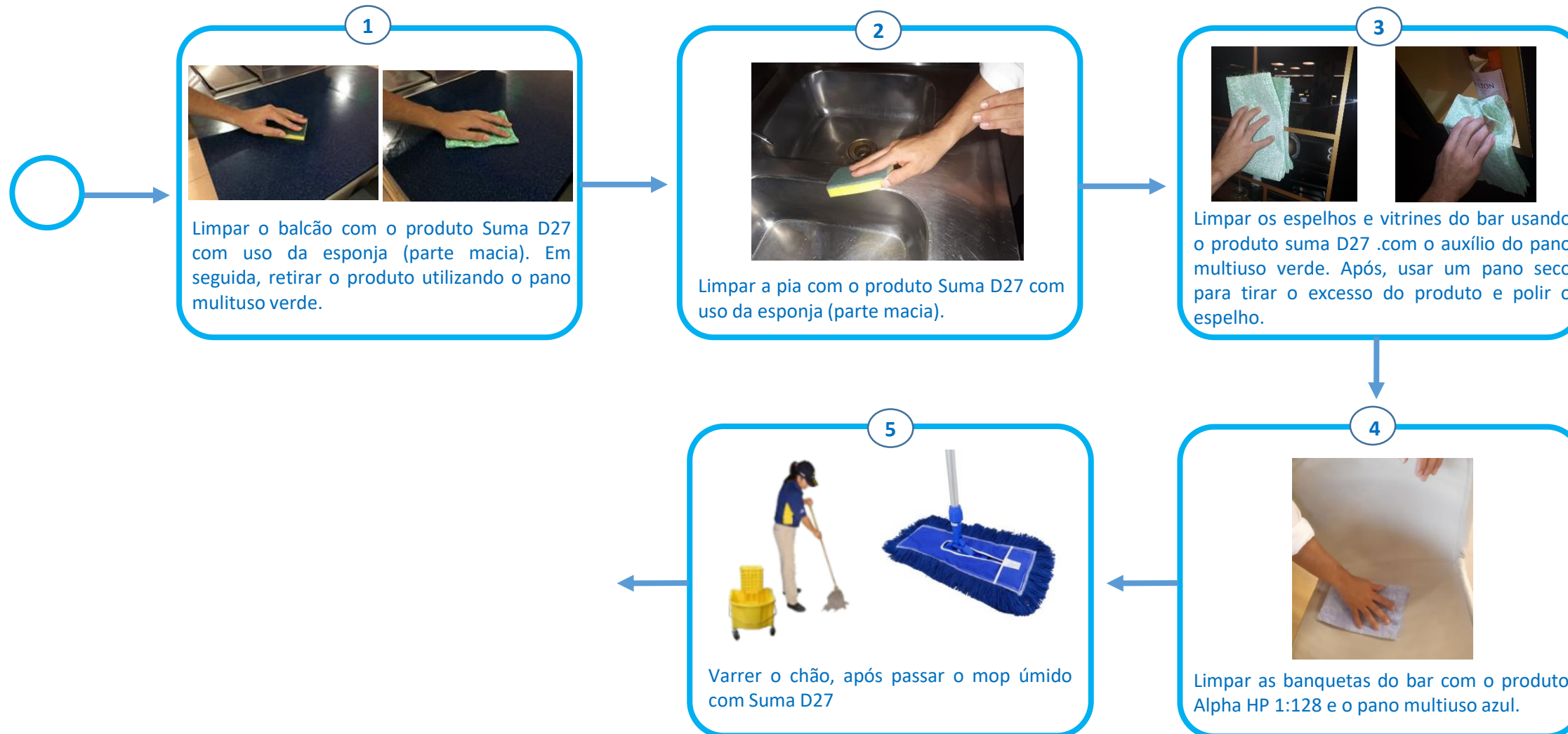
En este documento y sus anexos tendrá la consideración de “**Información Confidencial**” toda documentación e información (de tipo económico, financiero, técnico, comercial, estratégico o de otro tipo), proporcionada de cualquier forma (oral, escrita o en cualquier soporte) y en cualquier momento, ya sea con anterioridad o posterioridad a la fecha de este documento o sus anexos, que no esté disponible públicamente, relativa a Yelmo Films, a cualquier sociedad de su grupo, o a cualquier persona relacionada con las mismas, incluyendo, sin limitación: información científica, técnica o arquitectónica; información relativa al negocio actual o futuro, experiencia comercial y planes de comercialización, incluyendo, pero no limitada a, información financiera, términos contractuales o información y datos de clientes; diseños, dibujos, muestras, programas de computadora y software; costos e información de precios; y identificación de personal u otros recursos para su posible uso comercial. En particular, será Información Confidencial toda documentación e información: (i) marcada como tal; (ii) identificada por Yelmo Films o su personal, bien de forma escrita o bien de forma verbal, como Información Confidencial; (iii) que tenga valor comercial; (iv) que no sea conocida a nivel general en el mercado o la industria; o (v) que por su naturaleza o por las circunstancias en que se produzca la revelación, deba de buena fe estimarse como tal.

Los destinatarios de este documento y sus anexos se comprometen a tratar y conservar en todo momento la Información Confidencial como secreta y confidencial y a no la comunicarla ni revelarla directa ni indirectamente (tanto en forma oral o escrita) a ninguna otra persona física o jurídica (con la única excepción de aquellos miembros del personal de Yelmo Films que tengan la necesidad de conocer dicha información para la prestación de sus servicios) sin que medie previa aprobación por escrito de Yelmo Films. La revelación, distribución, transmisión electrónica o copia de la Información Confidencial queda estrictamente prohibida. Los destinatarios de este documento y sus anexos acuerdan no duplicar, distribuir o revelar su contenido a través de ningún medio.



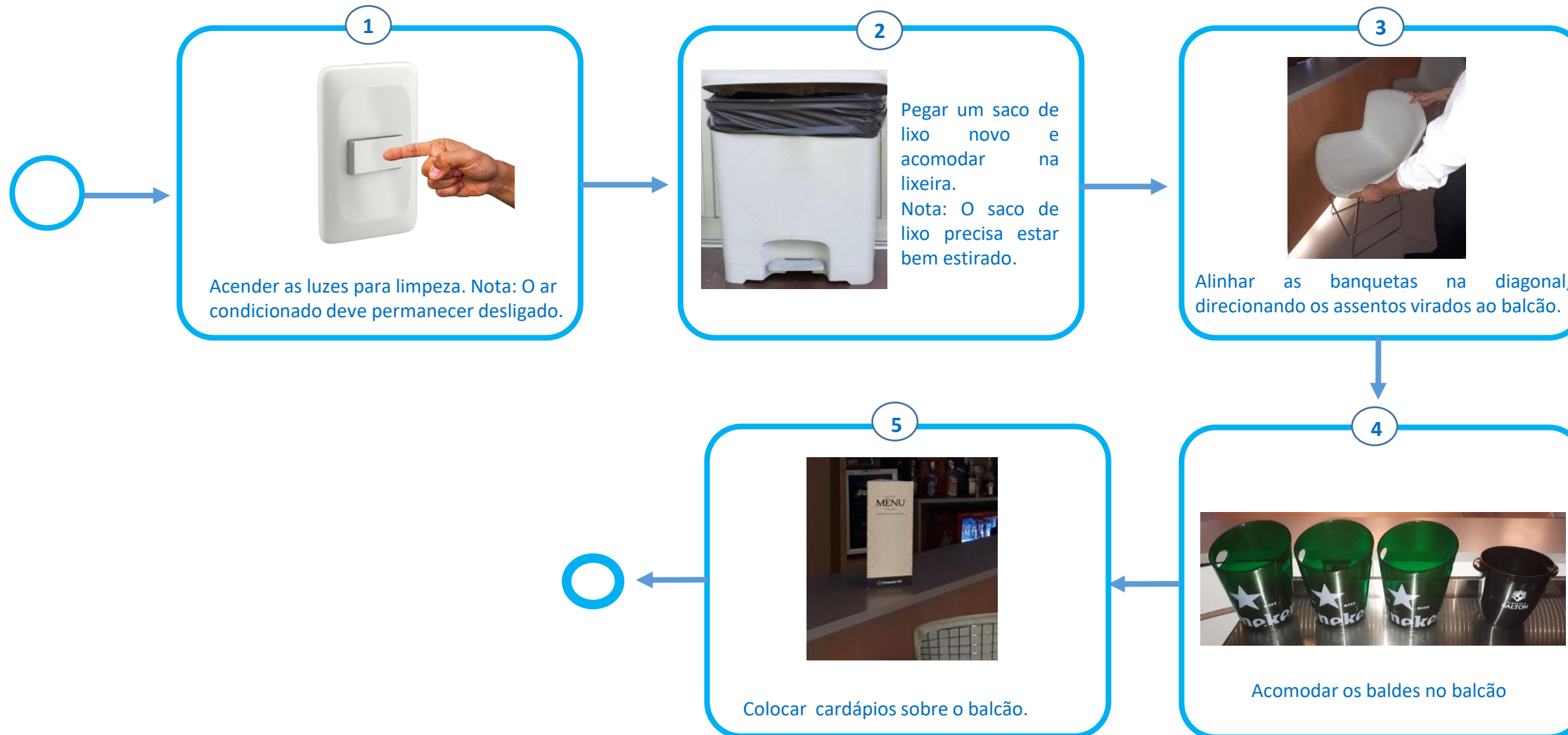
HABILITAÇÃO



LIMPEZA ÁREAS GERAIS

Aplicar os processos de acordo com a estrutura de cada cinema.

ÁREAS GERAIS

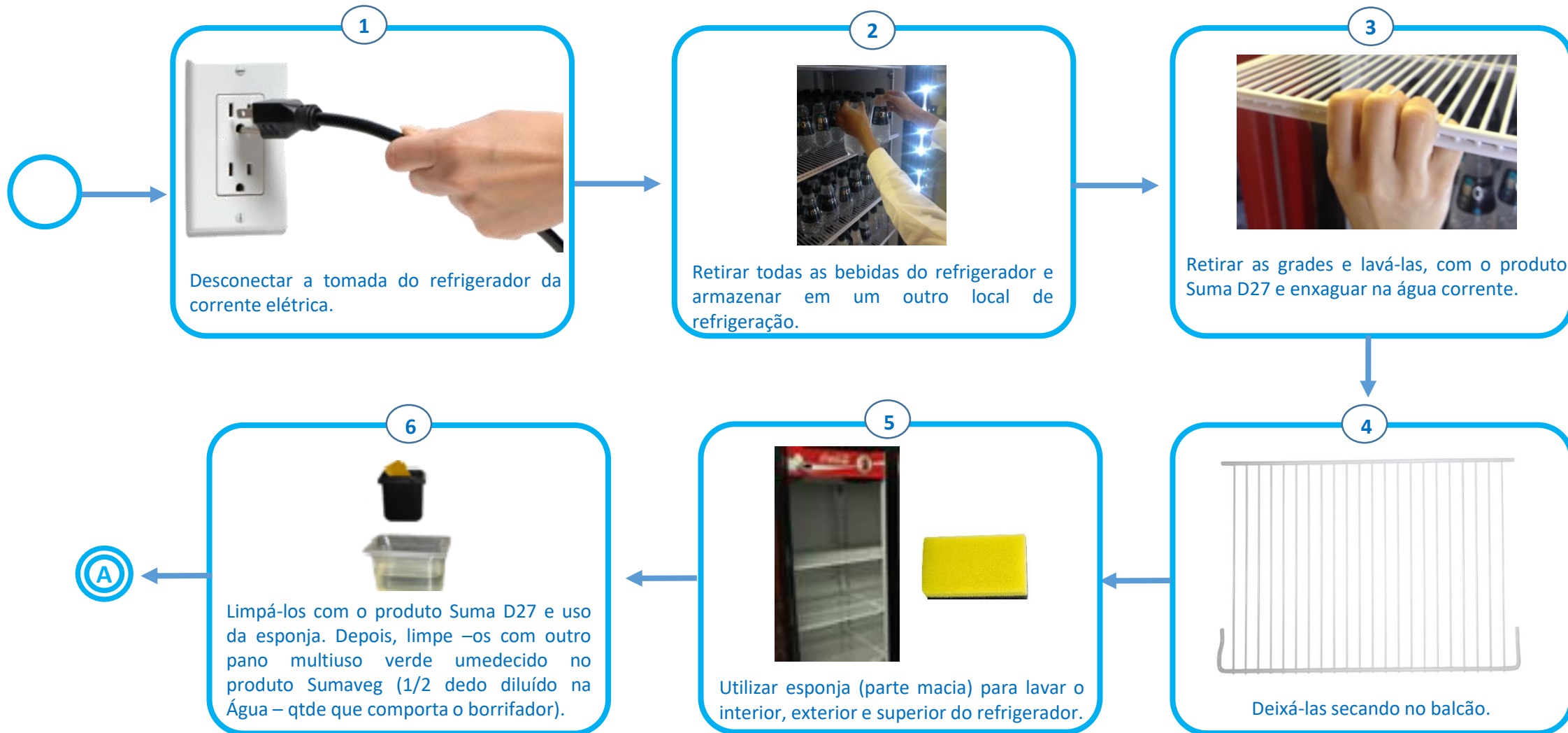


NOTA 1: Este procedimento é feito quando os cestos de lixo estiverem com sua capacidade superior a 50%. No contrário, o lixo deve ser compactado.

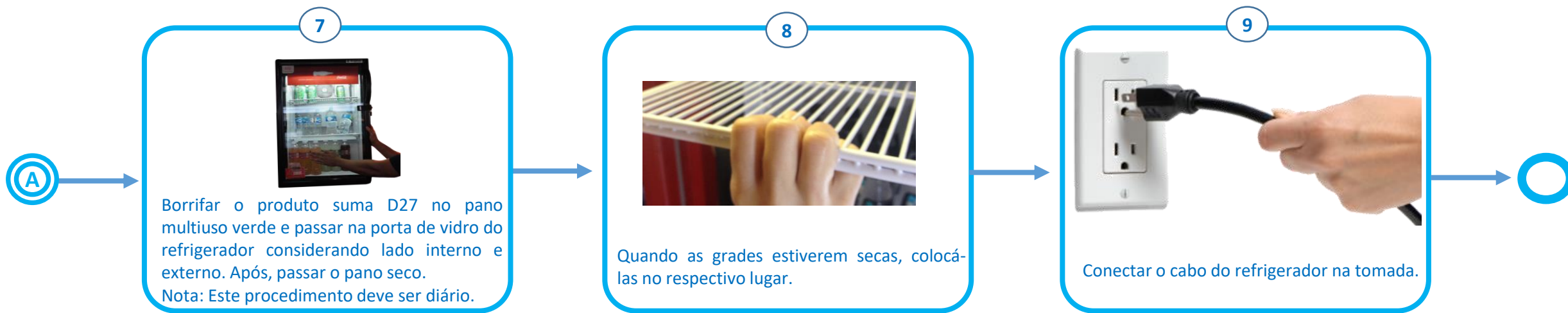
NOTA 2: A limpeza da lixeira deve ser realizada semanalmente usando o produto suma D27.

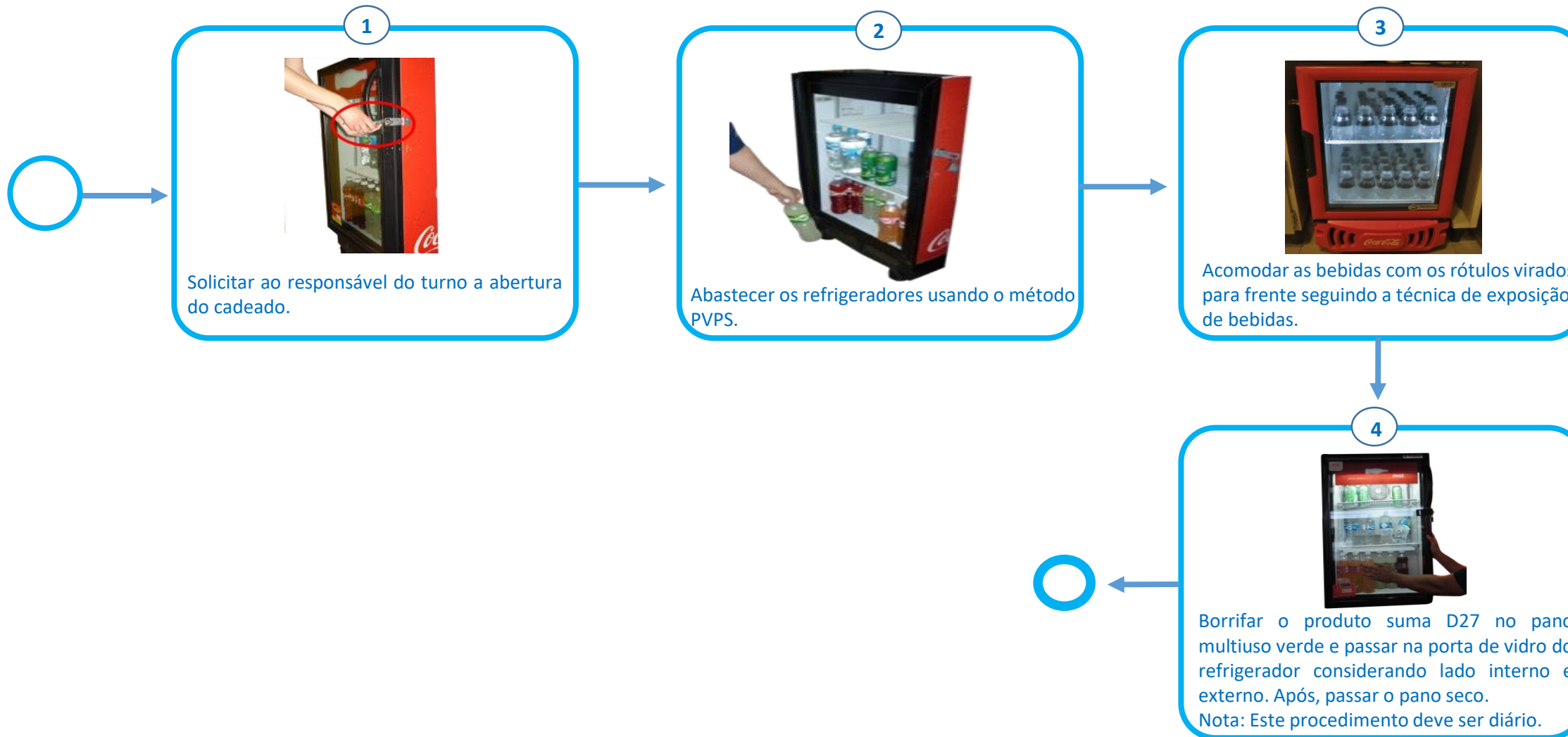
Aplicar os processos de acordo com a estrutura de cada cinema.

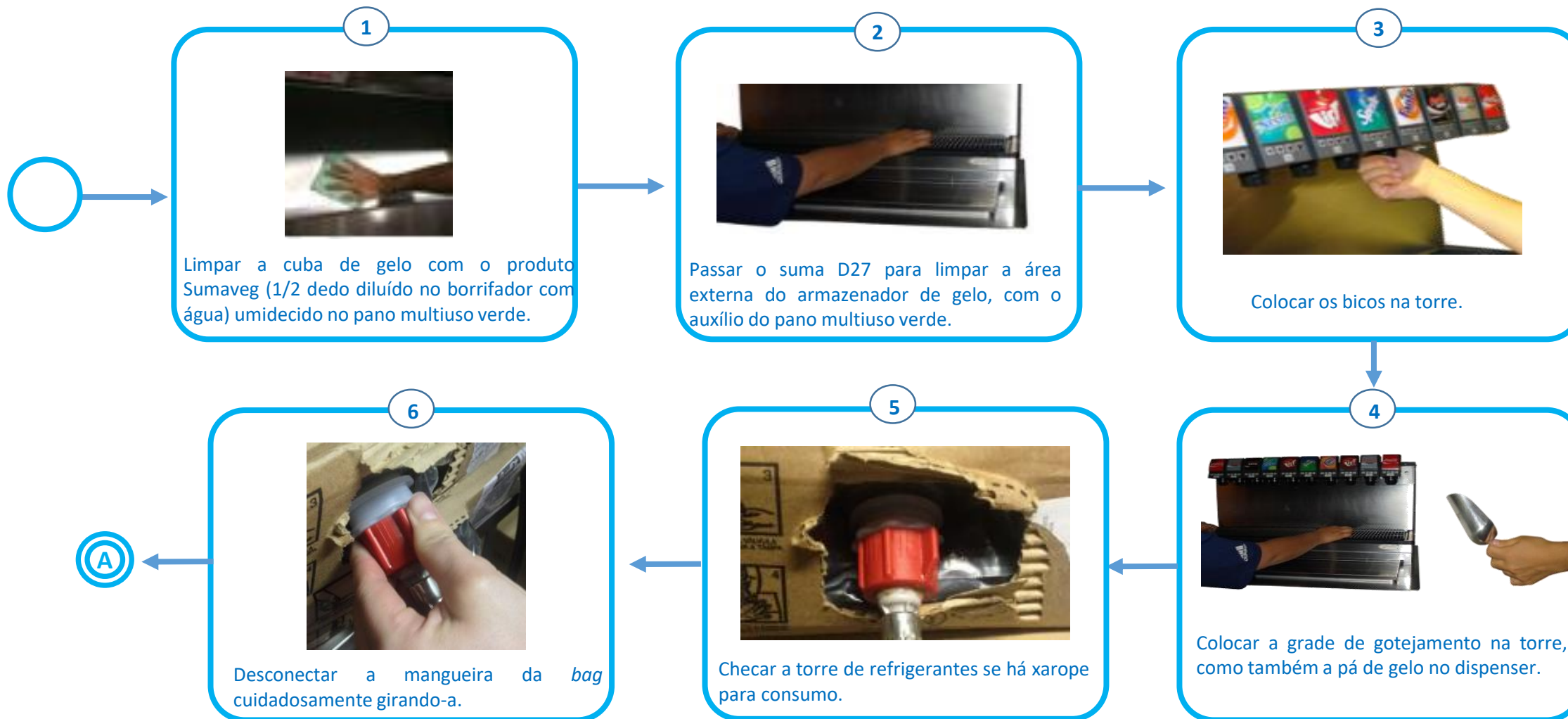
ABASTECIMENTO

LIMPEZA REFRIGERADORES

LIMPEZA REFRIGERADORES



ABASTECIMENTO REFRIGERADORES

DEPÓSITO GELO / POST MIX

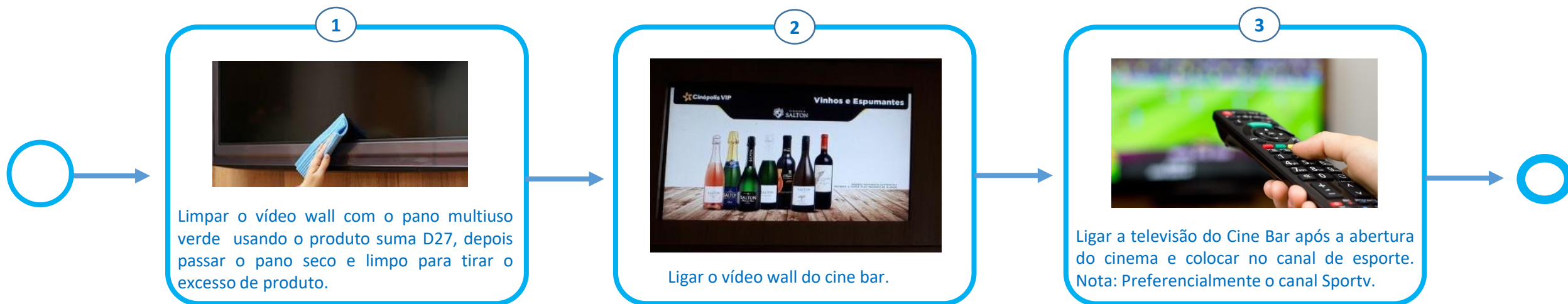
NOTA 1: Não deixar o bico de engate da bag entrar em contato com o chão ou com alguma superfície suja, evitando assim, contaminação do produto.

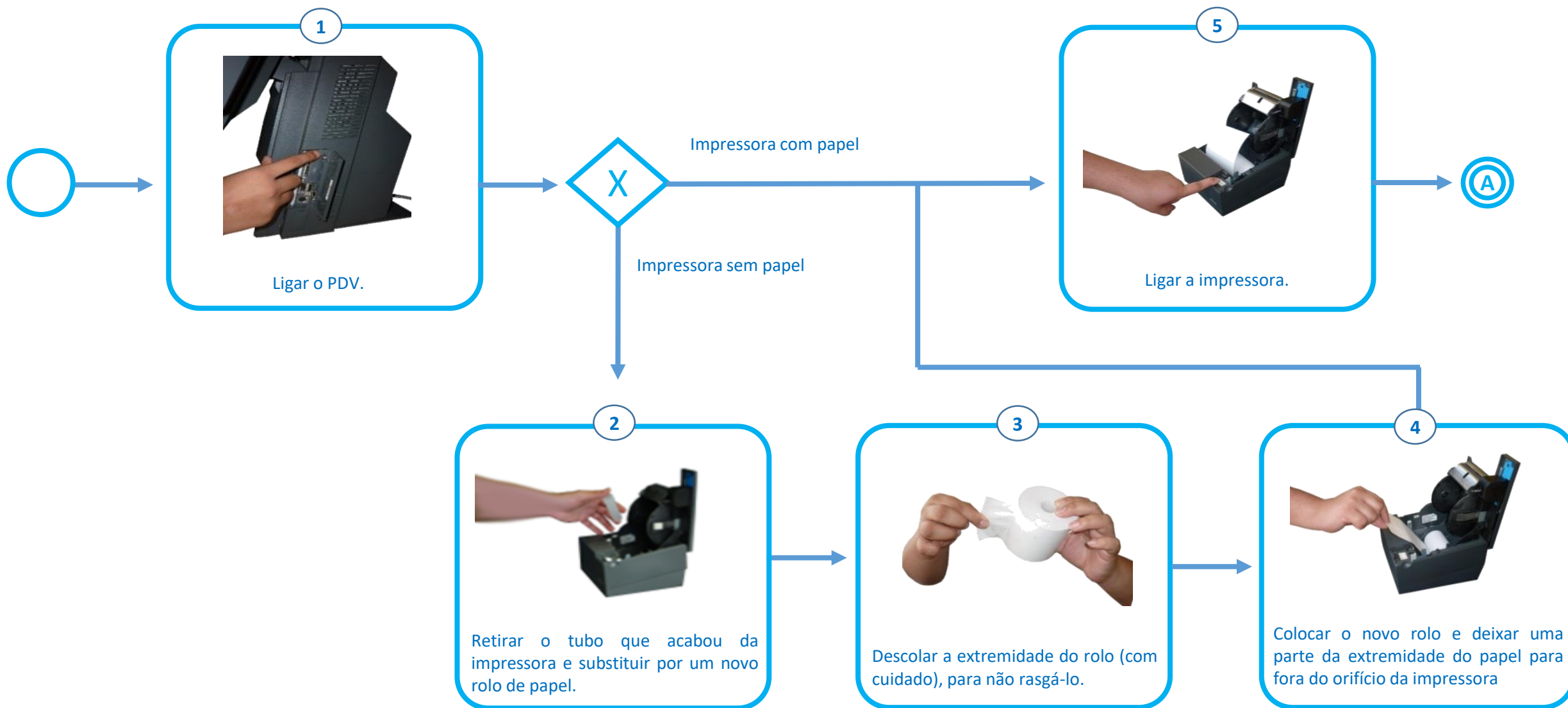
NOTA 2: Respeitar o método PVPS (Primeiras vencidas, primeiras saídas) na troca de *bags* de refrigerantes.

Aplicar os processos de acordo com a estrutura de cada cinema.

DEPÓSITO GELO / POST MIX

TELEVISOR E VÍDEO WALL

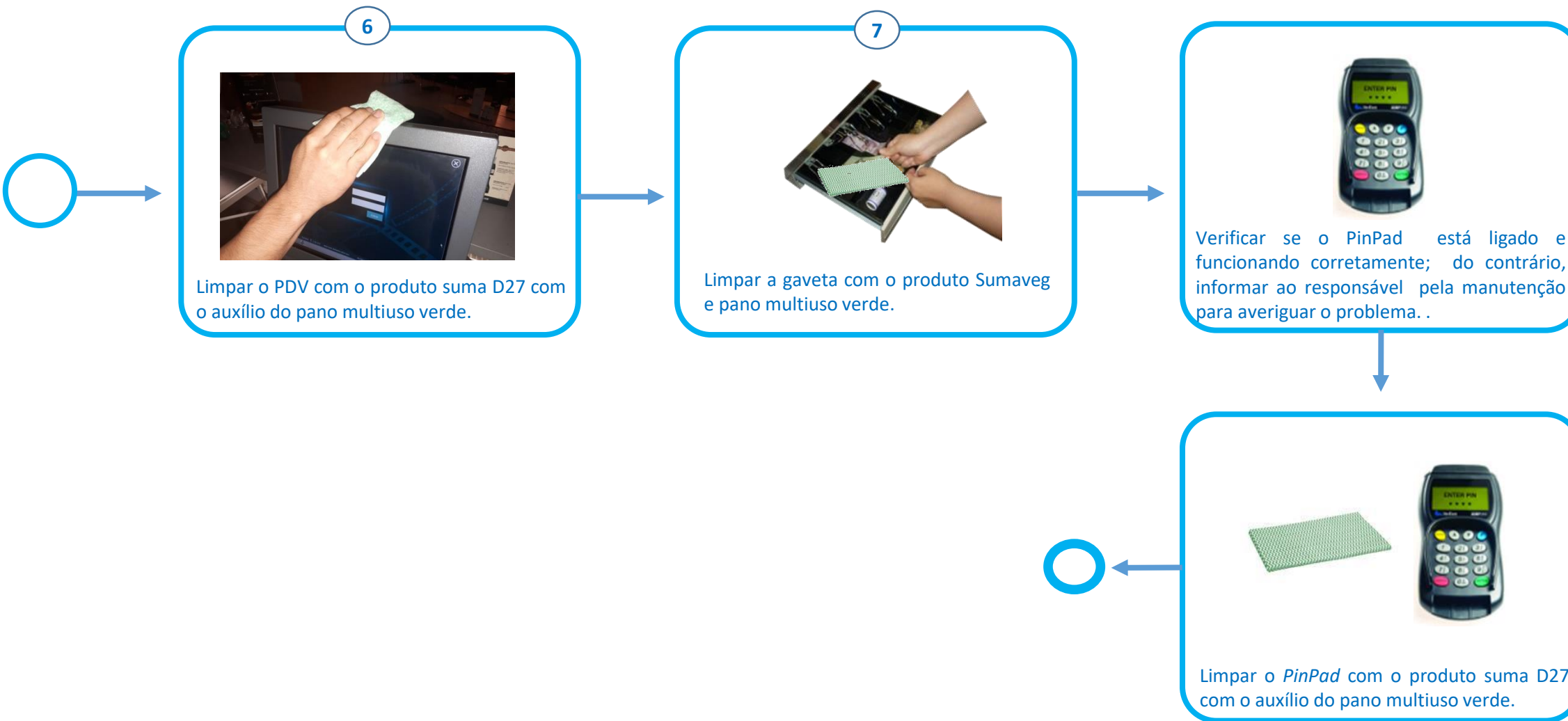


PONTO DE VENDA

NOTA 1: Deixar um rolo extra em cada ponto de venda.

NOTA 2: Caso haja algum problema com o POS, impressora ou *pinpad* abrir uma chamado e contatar o TI.

Aplicar os processos de acordo com a estrutura de cada cinema.

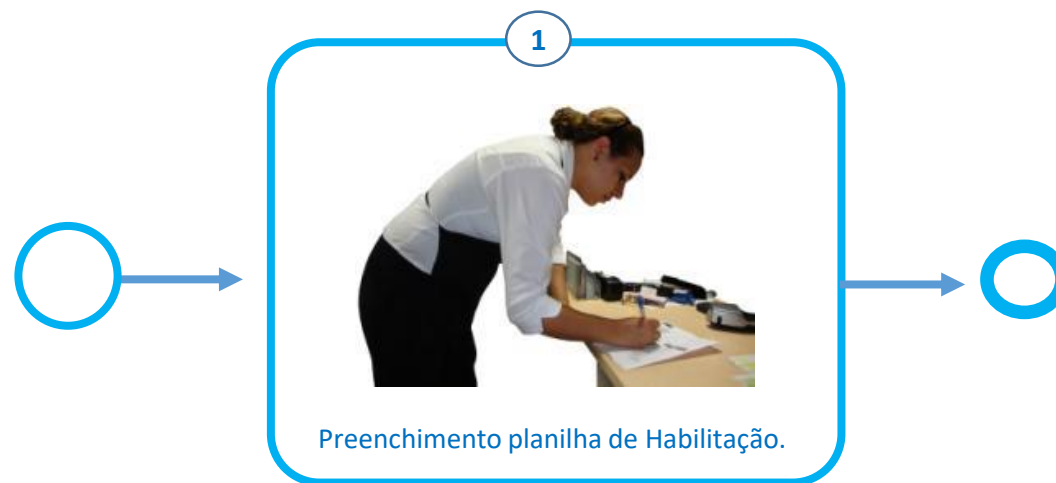
PONTO DE VENDA

NOTA 1: Deixar um rolo extra em cada ponto de venda.

NOTA 2: Caso haja algum problema com o POS, impressora ou *pinpad* abrir uma chamado e contatar o TI.

Aplicar os processos de acordo com a estrutura de cada cinema.

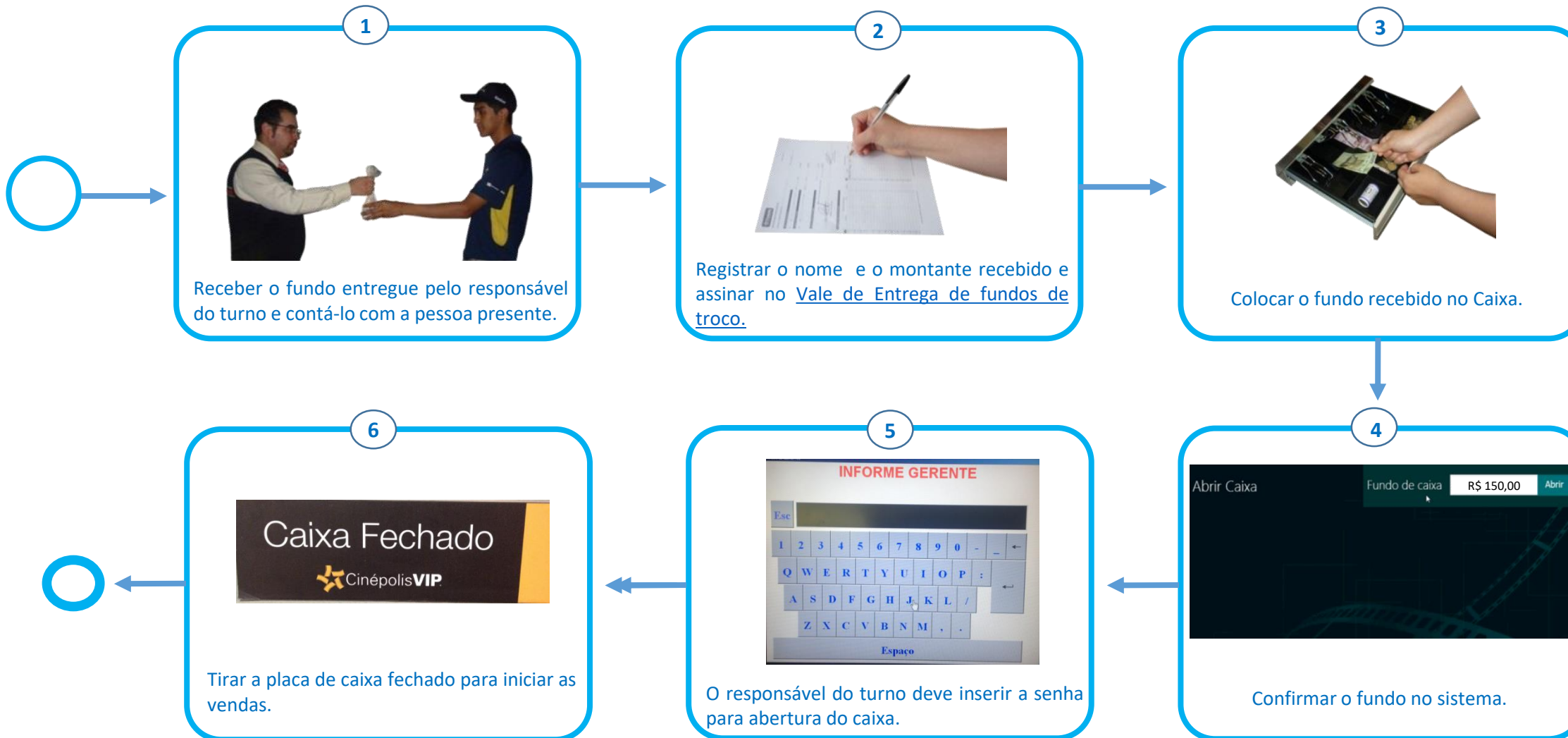
PLANILHA DE HABILITAÇÃO



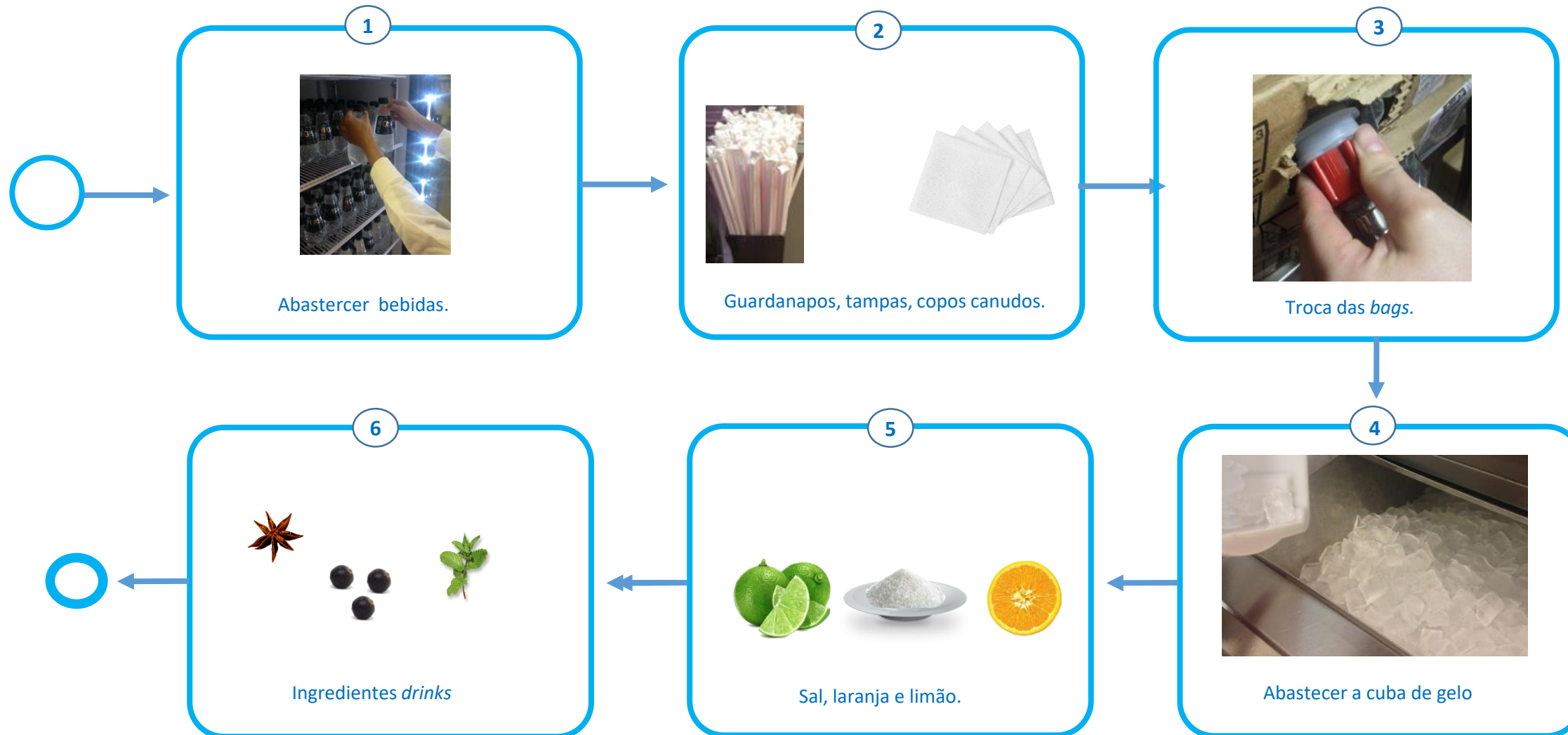
NOTA: A planilha de Habilitação deve ser preenchida todos os dias pelo responsável do turno a fim de checar se todas as tarefas designadas foram realizadas

Aplicar os processos de acordo com a estrutura de cada cinema.

ABERTURA DE CAIXA



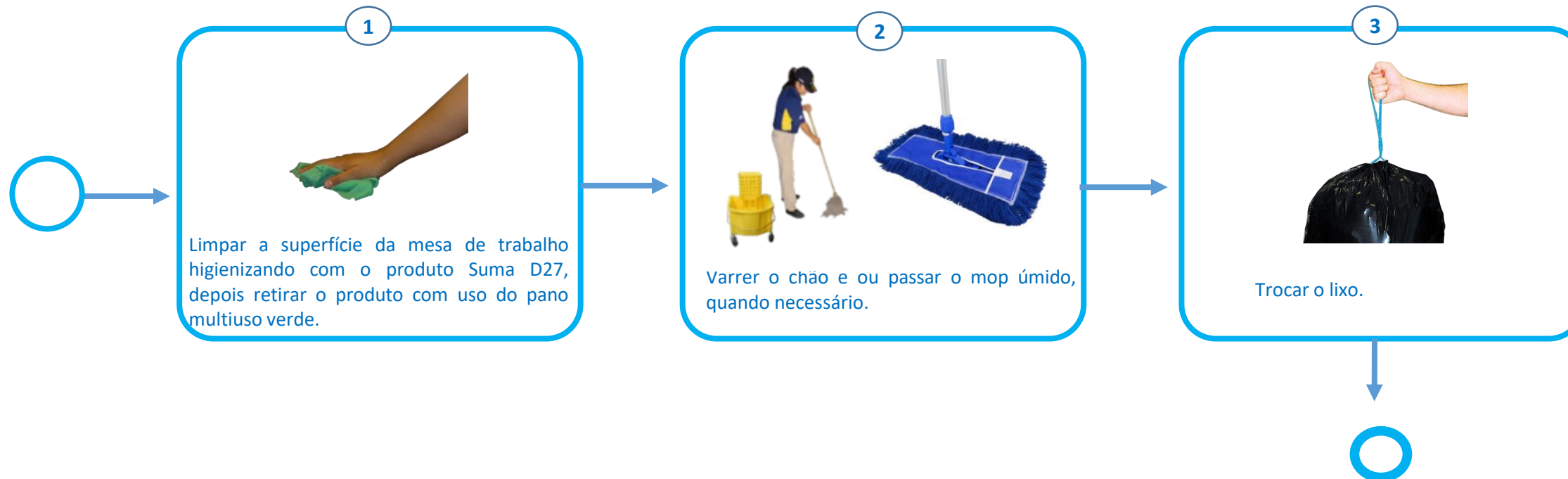


ABASTECIMENTO

Nota 1: O abastecimento só será realizado quando necessário.

Nota 2: Após a conservação do negócio, lavar as mãos conforme indicado em Técnica de Lavagem de mãos.

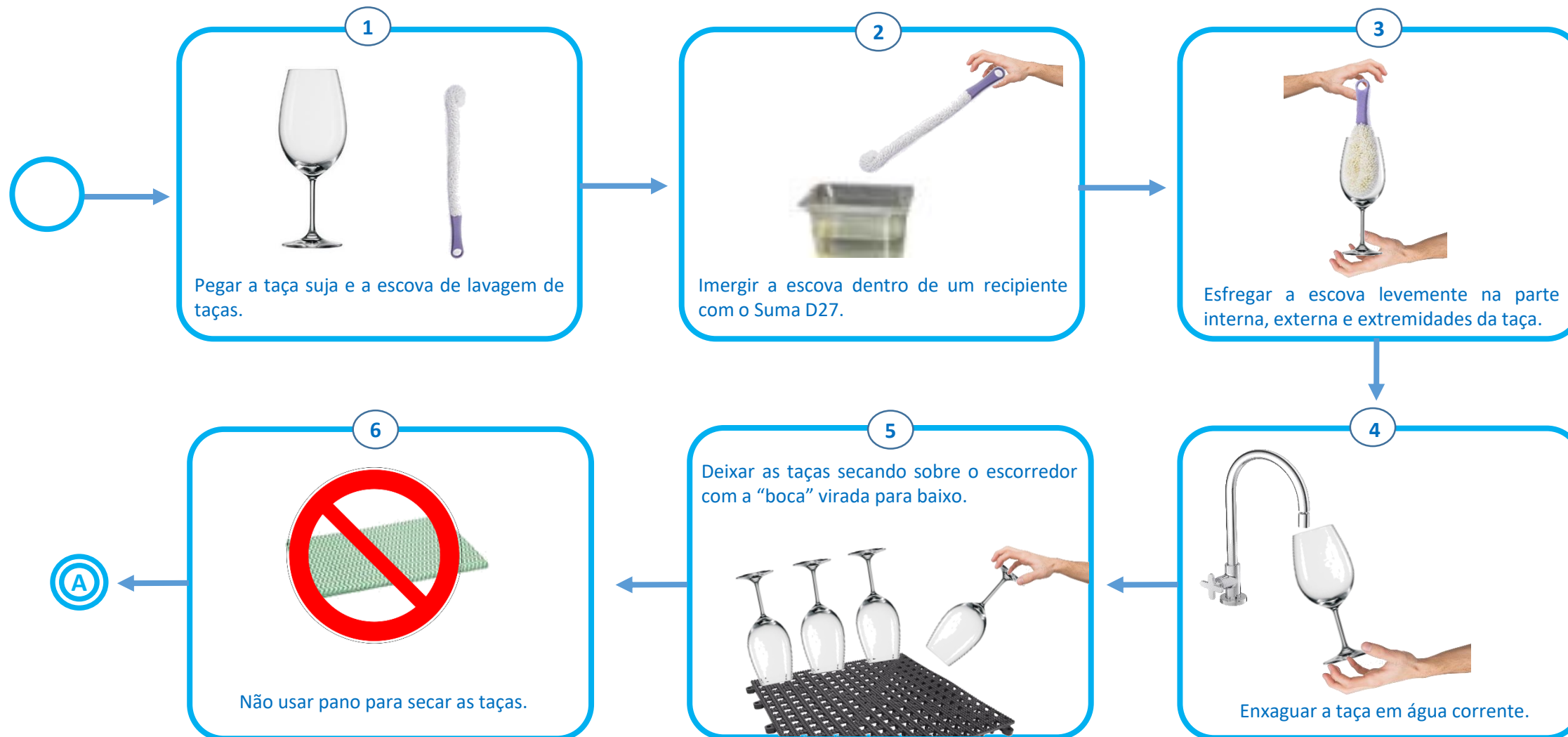
Aplicar os processos de acordo com a estrutura de cada cinema.

LIMPEZA GERAL

NOTA 1: Este procedimento é feito quando os cestos de lixo estiverem com sua capacidade superior a 50%.
No contrário, o lixo deve ser compactado

NOTA 2: Após a conservação do negócio, lavar as mãos conforme indicado em Técnica de Lavagem de mãos.

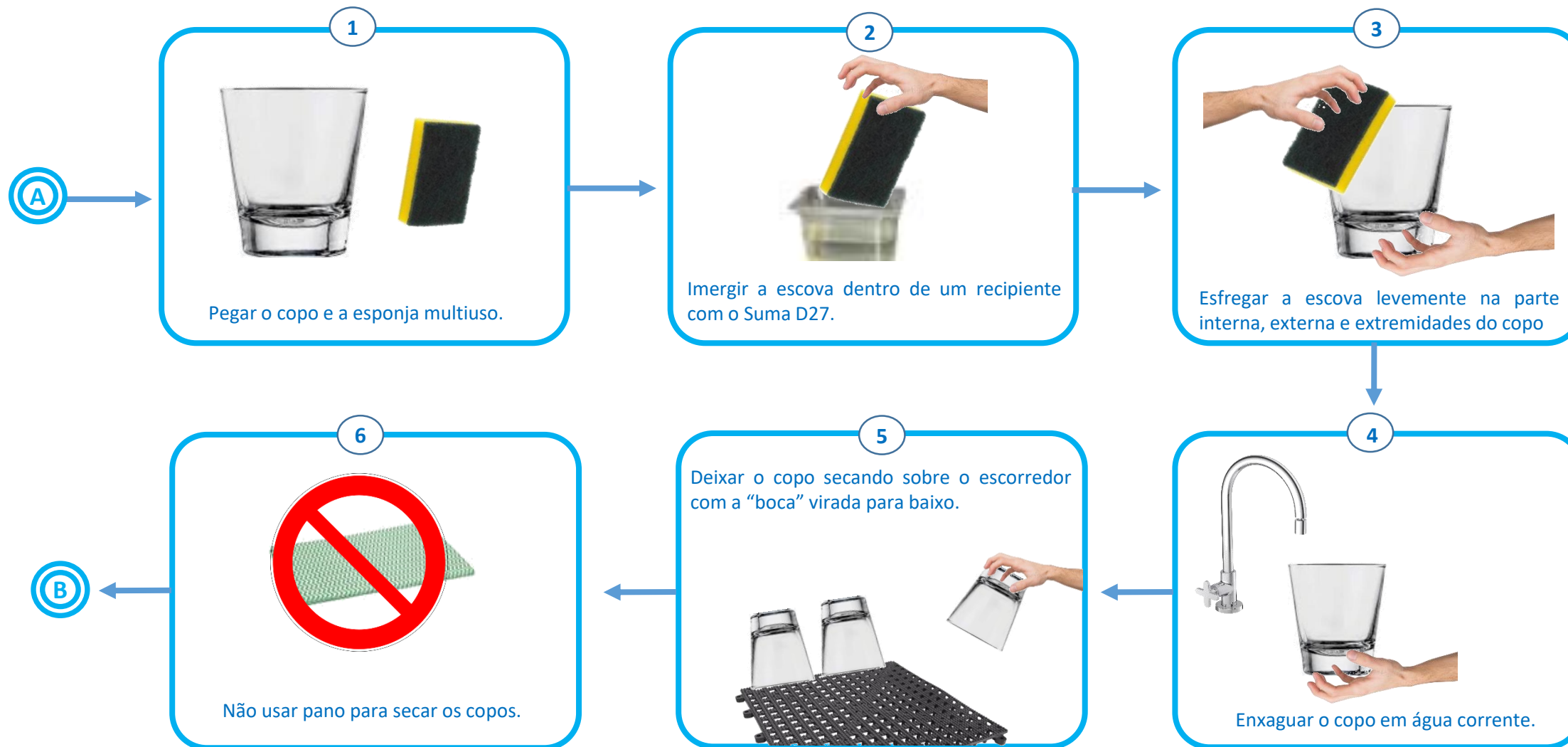
Aplicar os processos de acordo com a estrutura de cada cinema.

LAVAGEM TAÇAS / COPOS

INDICAÇÃO SITE DE COMPRA

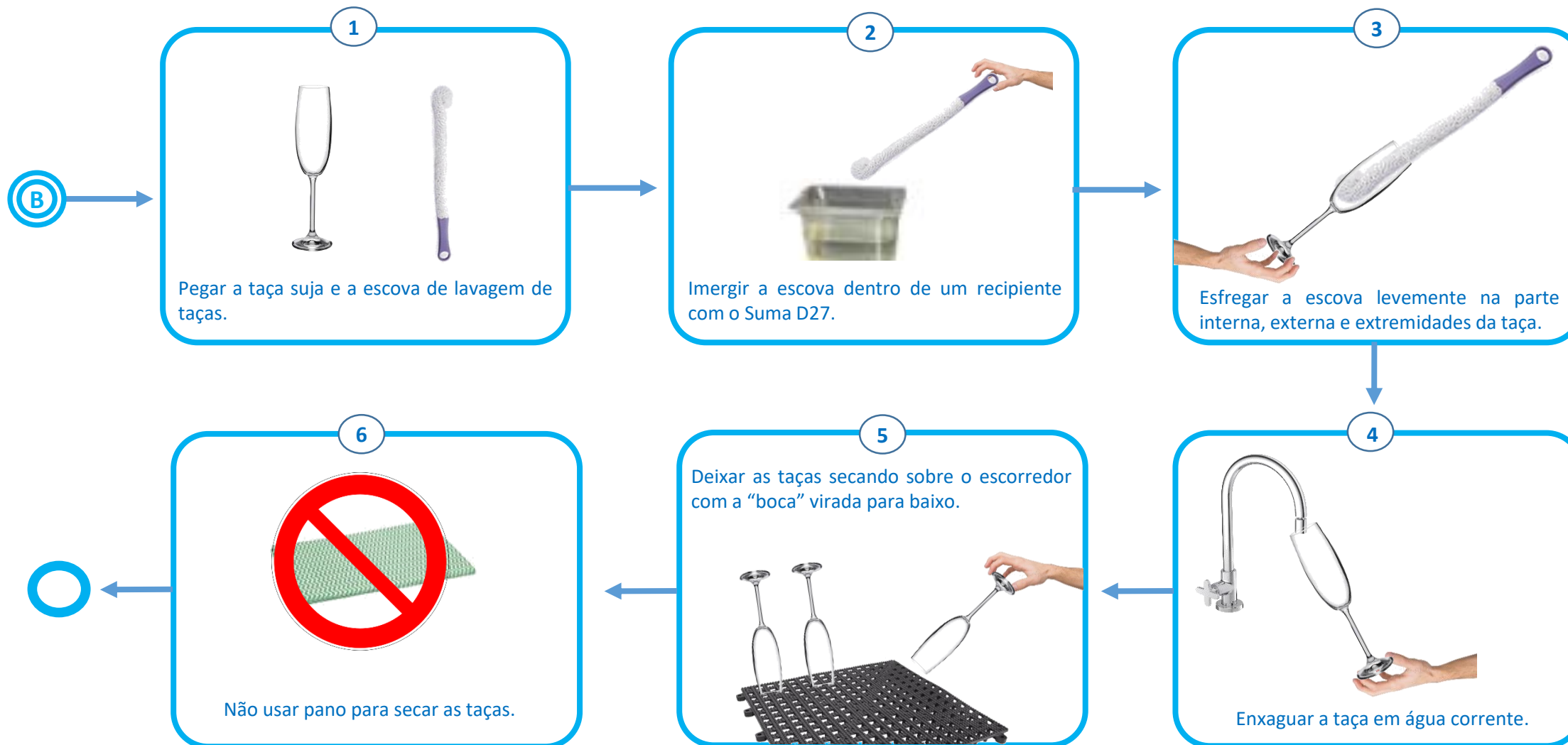
<http://www.precolandia.com.br/escova-limpeza-copos-e-tacas-42cm-easy-clean/p-783013>

Aplicar os processos de acordo com a estrutura de cada cinema.

LAVAGEM TAÇAS / COPOS

Aplicar os processos de acordo com a estrutura de cada cinema.

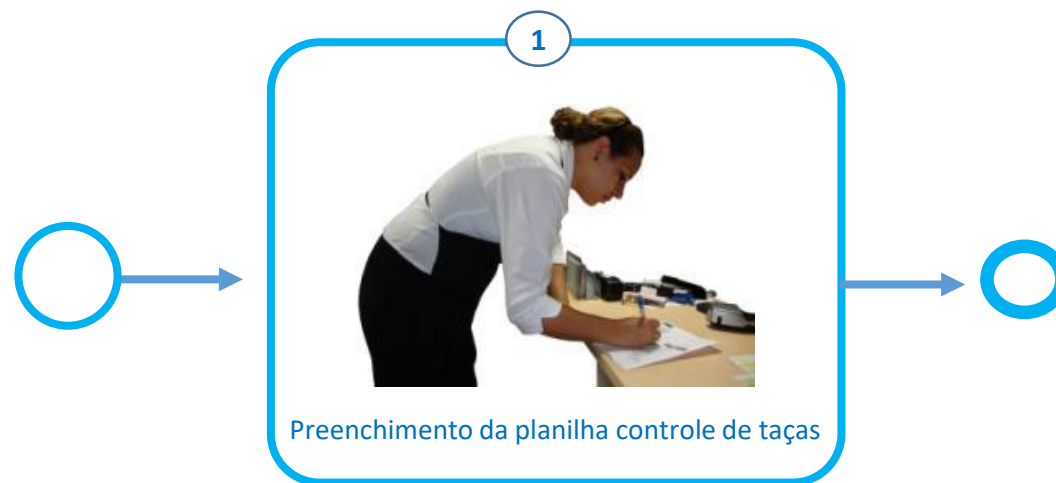
NOTA 1: Usar lado amarelo da esponja multiuso.
NOTA 2: Usar o mesmo processo para lavagem do copo dose.

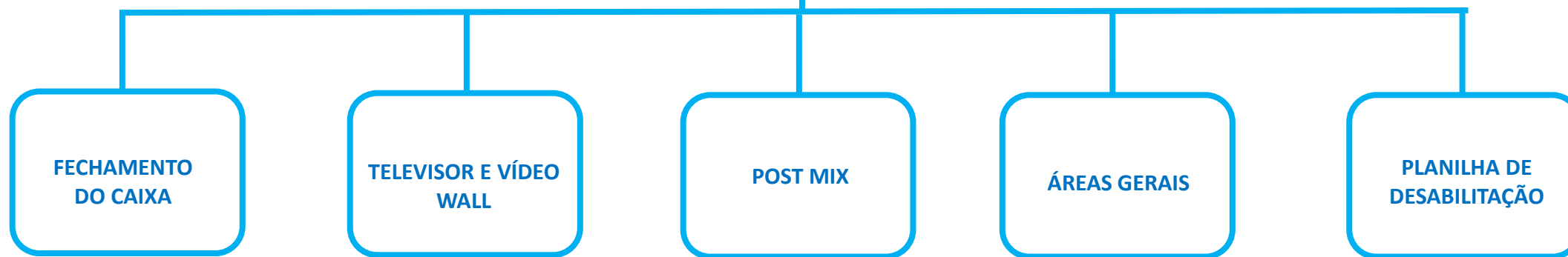
LAVAGEM TAÇAS / COPOS

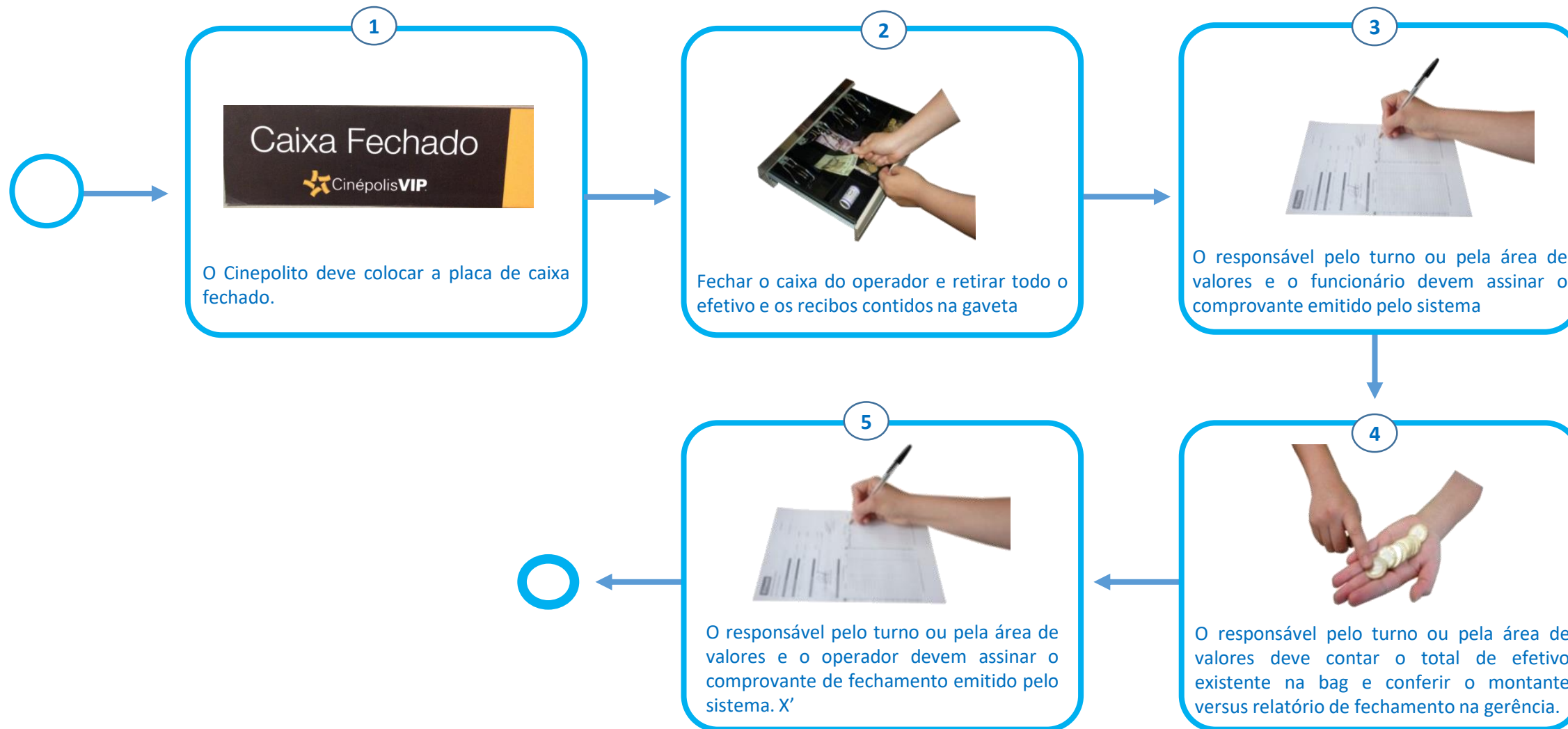
INDICAÇÃO SITE DE COMPRA

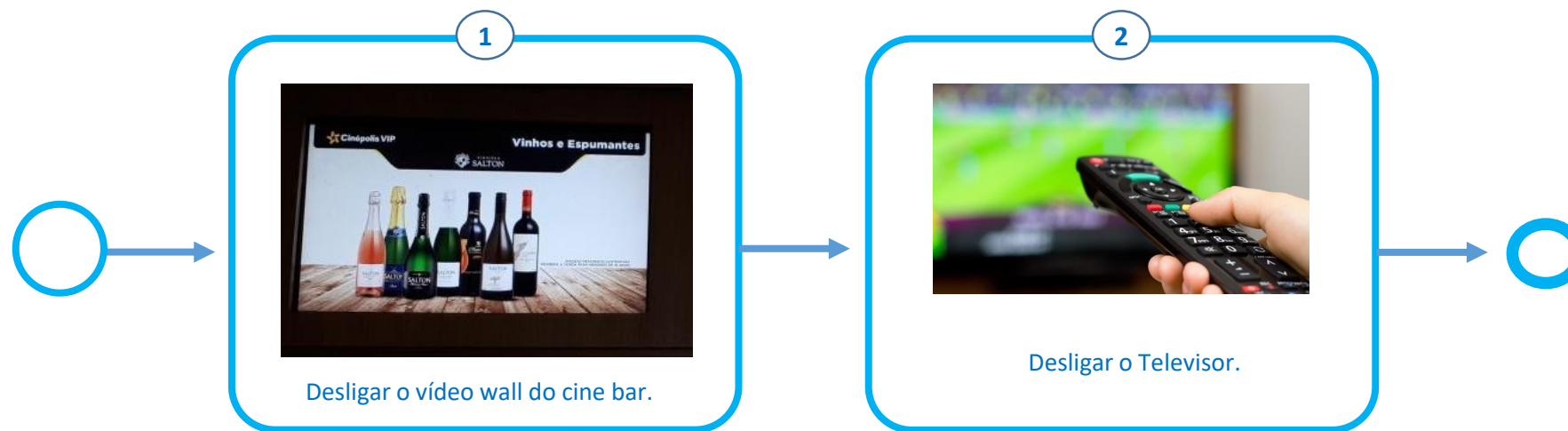
<http://www.precolandia.com.br/escova-limpeza-copos-e-tacas-42cm-easy-clean/p-783013>NOTA: Processo usado para lavagem de taça *Flute* (espumante).
Aplicar os processos de acordo com a estrutura de cada cinema.

CONTROLE DE TAÇAS





FECHAMENTO DO CAIXA

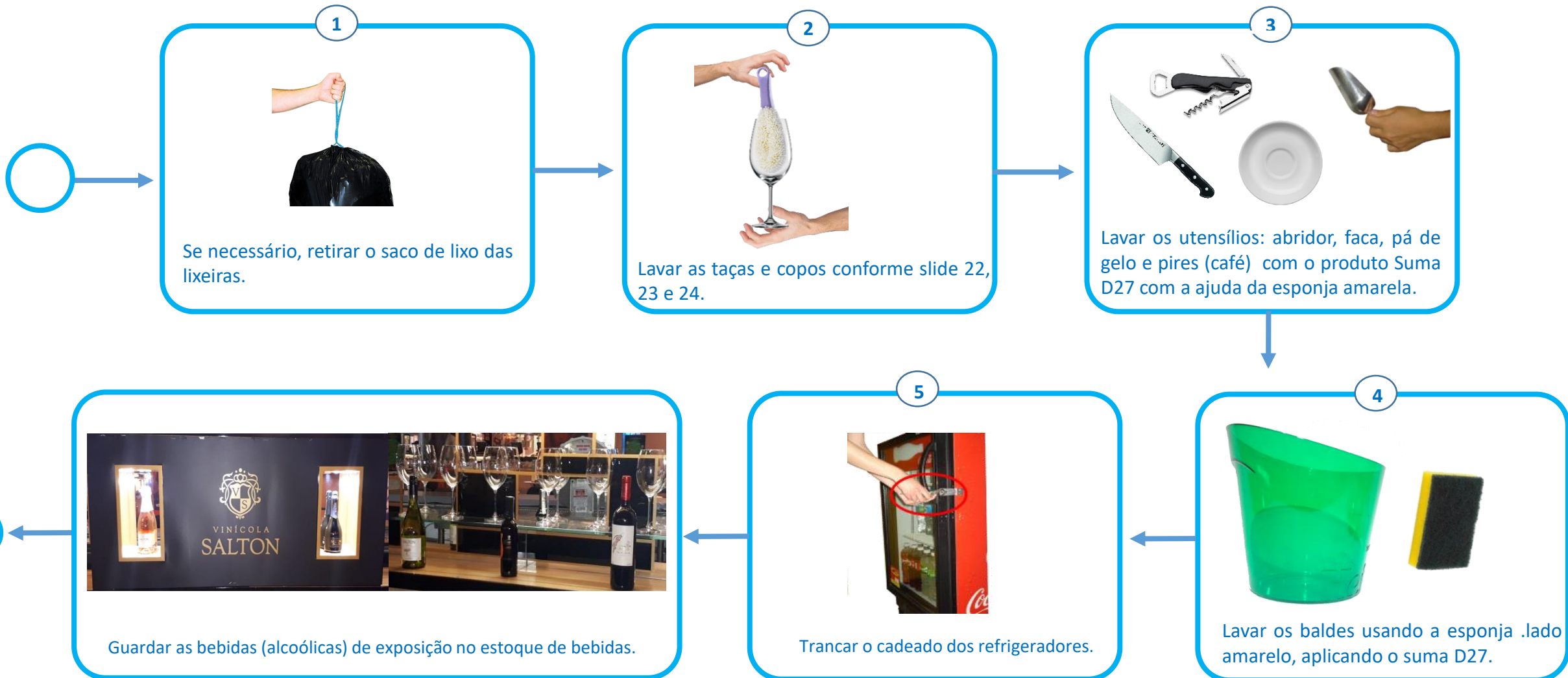
TELEVISOR E VÍDEO WALL

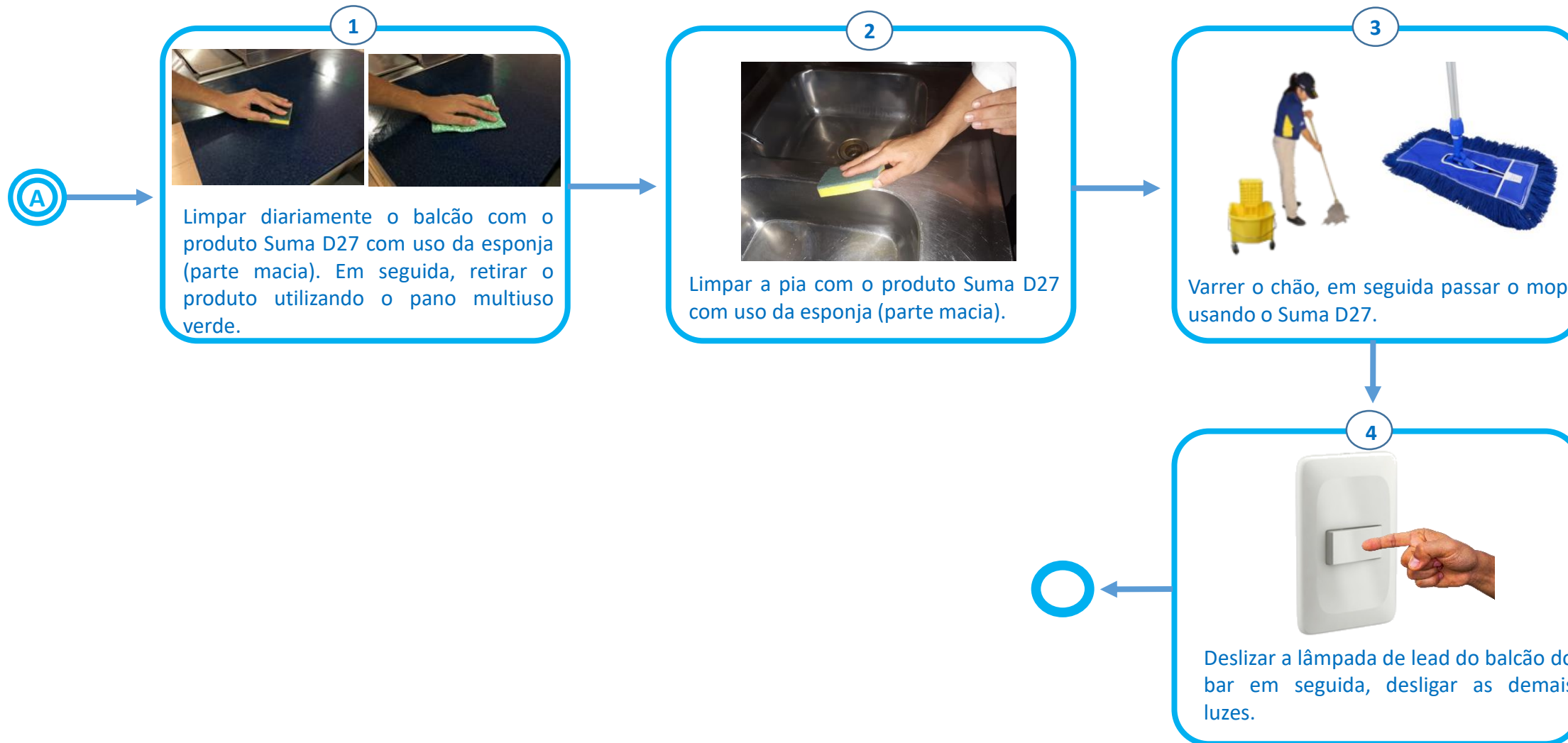
POST MIX

NOTA 1: Não tentar regular o equipamento, pois exige conhecimento técnico.

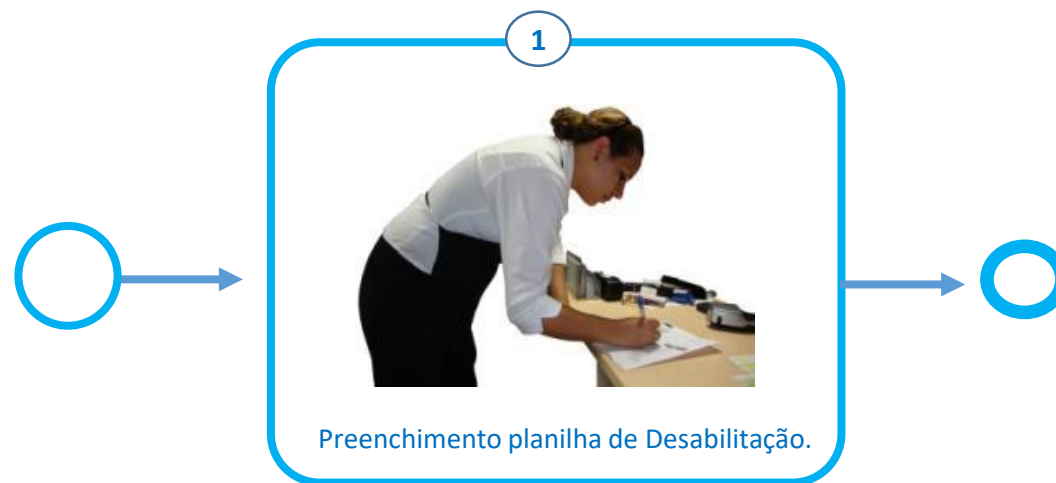
NOTA 2: Os bicos (dispensadores e misturadores) devem ser retirados com CUIDADO.

Aplicar os processos de acordo com a estrutura de cada cinema.

ÁREAS GERAIS

ÁREAS GERAIS

PLANILHA DE DESABILITAÇÃO



NOTA: A planilha de Desabilitação deve ser preenchida todos os dias pelo responsável do turno a fim de checar se todas as tarefas designadas foram realizadas

Aplicar os processos de acordo com a estrutura de cada cinema.